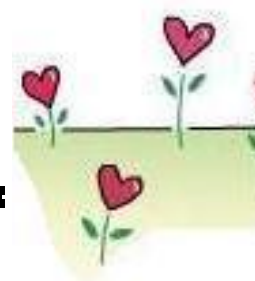
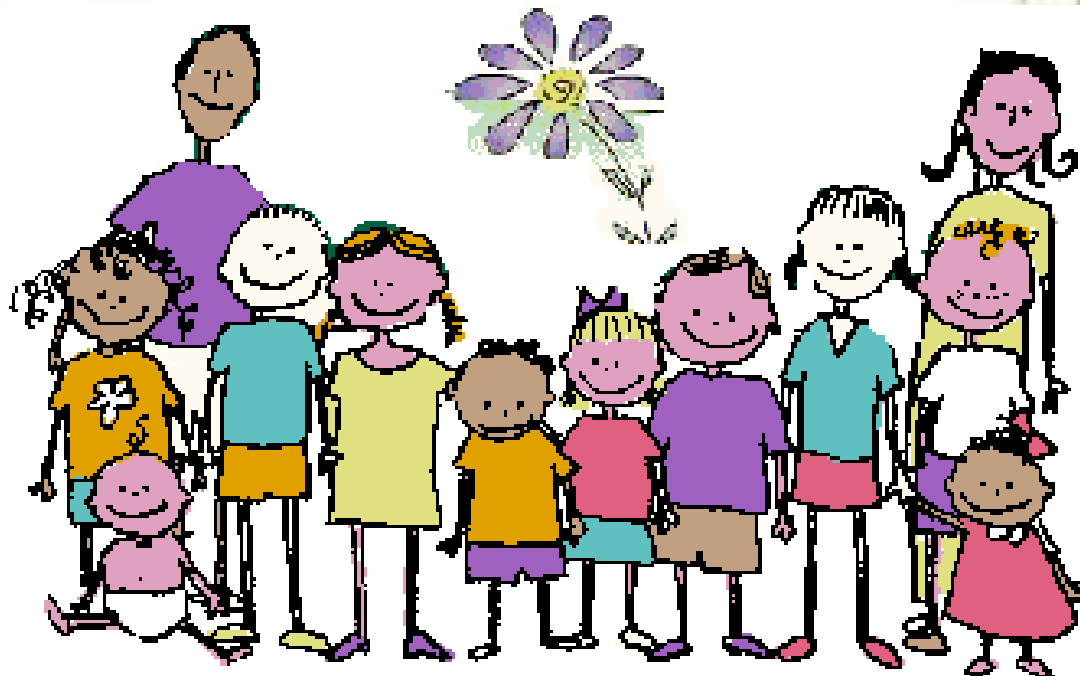


Základní škola a mateřská škola Český Těšín Kontešinec,  
příspěvková organizace

Masarykovy sady 104, 737 01 Český Těšín

odloučené pracoviště Mateřská škola Masarykovy sady 77/16 Český Těšín

# Školní vzdělávací program



**„ŠKOLKA – OKNO DO SVĚTA“**

Platnost od 1. 9. 2021

Aktualizace k: 1. 9. 2024

# Obsah

1. Identifikační údaje školy .....	3
2. Charakteristika školy .....	4
3. Podmínky vzdělávání .....	5
3.1 Věcné vybavení .....	5
3.2 Životospráva .....	6
3.3 Psychosociální podmínky .....	6
3.4 Organizace .....	8
3.5 Řízení MŠ .....	9
3.6 Personální a pedagogické zajištění .....	10
3.7 Povinnosti učitele mateřské školy .....	11
3.8 Spoluúčast rodičů .....	12
3.9 Podmínky pro vzdělávání dětí se speciálními vzdělávacími potřebami .....	13
3.10 Vzdělávání cizinců v povinném předškolním vzdělávání .....	15
3.11 Podmínky vzdělávání dětí nadaných .....	16
3.12 Vzdělávání dětí dvou až tříletých .....	16
4. Organizace vzdělávání.....	17
4.1 Popis vnitřního uspořádání školy a jednotlivých tříd .....	17
4.2 Popis charakteristiky tříd u hlediska počtu dětí, věku, potřeb .....	20
5. Charakteristika vzdělávacího programu .....	21
5.1 Vzdělávací cíle a záměry školy .....	21
5.2 Metody a formy práce školy .....	22
5.3 Hlavní myšlenky programu, profilace školy .....	24
6. Vzdělávací obsah .....	25
7. Evaluační systém a pedagogická diagnostika .....	39
8. Přílohy .....	41

# 1. Identifikační údaje

## Název vzdělávacího programu:

Školní vzdělávací program pro předškolní vzdělávání

Motivační název: „ŠKOLKA – OKNO DO SVĚTA“

## Předkladatel:

**název školy** Základní škola a mateřská škola Český Těšín Kontešinec, příspěvková organizace

**REDIZO** 691 003 459

**IČ** 72 54 59 17

**Adresa školy** Masarykovy sady 104, 737 01 Český Těšín

**Ředitel školy** Mgr. Marcel Žebrok

**Zástupce ředitele pro MŠ** Mgr. Anna Jarmolíková

**Mateřská škola** Mateřská škola Masarykovy sady 77/16, 737 01 Český Těšín

## Kontakt na ZŠ:

**Telefon** +420 558 712 341

**e-mail** [info@zskontesinec.net](mailto:info@zskontesinec.net)

**www** <http://www.zskontesinec.net>

**Fax** +420 558 712 341

## Kontakt na MŠ:

**Mobil** +420 725 749 370

**e-mail** [ms.masarykovysady@zskontesinec.net](mailto:ms.masarykovysady@zskontesinec.net)

**Zřizovatel** Město Český Těšín (www.tesin.cz)

**Adresa zřizovatele** Náměstí ČSA 1/1, Český Těšín, 737 01

**Dne: 1. 9. 2021**

**Podpis ředitele:**

**Razítko:**

## 2. Obecná charakteristika školy

Mateřská škola Masarykovy sady 77/16 v Českém Těšíně je součástí právního subjektu Základní školy a mateřské školy Český Těšín Kontešinec od 1. 1. 2012.

Mateřská škola je původem rodinný vilový dům, postavený někdy v roce 1930 známým a váženým stavebním architektem Fuldou. Je to zajímavá atypická jednopatrová budova s velkou vstupní reprezentační halou, s prostornými místnostmi v jednotlivých podlažích i v půdních i suterénních prostorách. Dodnes je zachován stavitelský záměr celé budovy, jako reprezentační rodinná vila, kterou zdobí stále původní stropní konzoly, honosný portál u vchodu, střešní věžičky zdobené uměleckým kováním i funkční originální sluneční hodiny v horním štítě budovy.

První školní rok provozu budovy pro účely pobytu dětí se váže k datu 7. 9. 1946.

Ve školním roce 1979/1980 došlo k velké generální opravě exteriéru i interiéru budovy. Od toho data má mateřská škola v provozu tři celodenní třídy a součástí mateřské školy je i velká oplocená zahrada vybavená pískovišti, průlezkami a dalším dětským inventářem. Mateřská škola se nachází v blízkosti centra města, v klidové zóně revitalizovaného městského parku navazujícího na upravené nábřeží řeky Olše.

Od roku 2016 má budova status chráněné památkové budovy a je součástí památkové zóny města Český Těšín.

Kapacita mateřské školy je 73 dětí, kterou zajišťuje šest kvalifikovaných učitelek a dva provozní zaměstnanci. Třídy jsou homogenní, skladba těchto tříd je:

1. třída - 2 – 4 let
2. třída - 3 – 7 let
3. třída - 5 – 7 let, nejstarší předškolní děti

Celá budova od suterénu po půdní prostory je funkčně využívána a prostorově přizpůsobena pro činnosti dětí.

Každá třída má samostatný prostor a je členěna na hernu a třídu. Třídy mají svou samostatnou šatnu a sociální zařízení. První a druhá třída mají samostatné stálé lehárny. Děti se stravují ve stálých jídelnách v suterénu budovy.

Mateřská škola má takové prostorové uspořádání, ve kterém se mohou děti věnovat jak skupinovým, tak individuálním činnostem po celý den. Velká vstupní hala nabízí možnosti hromadných setkávání všech dětí pospolu, společného setkávání dětí s rodiči, s veřejnými činiteli při besedách, či jako malá divadelní scéna. Poskytuje také prostor ke cvičení a

sportovnímu využití. Prostornou halu také často využíváme jako místo na prezentaci mateřské školy dětskými pracemi a výrobky apod.

Kolem mateřské školy je prostorná zahrada, účelově rozdělená na aktivity pohybově sportovní, pěstitelské a dopravní.

## **3. Podmínky vzdělávání**

### **3.1 Věcné vybavení**

Jednotlivé třídy jsou vybaveny dětským nábytkem, hračkami, didaktickými pomůckami, materiály a doplňky tak, aby to odpovídalo počtu dětí a jejich věku s ohledem na bezpečnost a zdraví ostatních. Vytvořené dětské koutky nabízejí rozmanitost námětového využití pro hru a fantazii dětí.

Dětský nábytek, tělovýchovné nářadí, zdravotně hygienické zařízení, lehátka i hračky jsou bezpečné, zdravotně nezávadné, splňují hygienické požadavky. Velikost židlí, stolů i nábytku je v každé třídě přizpůsobena dané věkové skupině dětí.

Pro děti mladší 3 let jsou upraveny prostory dle možných podmínek tak, aby odpovídaly jejich požadavkům. Jedná se o vhodnost hraček, didaktických pomůcek, otevřené skříňky a jejich výšková dostupnost, ale také o vyčleněný prostor pro ukládání individuálních hygienických potřeb dětí.

Materiální zázemí průběžně doplňujeme a obměňujeme. Hračky a pomůcky určené dětem jsou umístěny tak, aby byly dětem dostupné a mohly s nimi samostatně manipulovat a vyznaly se v jejich uložení.

Prostory mateřské školy jsou přizpůsobeny tak, aby se daly současně využívat pro prezentaci dětských prací. Takto se s dětskými pracemi seznamují jejich rodiče.

Součástí mateřské školy je prostorná školní zahrada, která je standardně zařízena. Má tři části, aby poskytly prostorovou volnost velké skupině dětí v mateřské škole. Průběžně sledujeme, zda venkovní vybavení - průlezký, houpačky, pískoviště - odpovídají hygienickým normám, zda nejsou poškozeny a odpovídají bezpečnosti. Pískoviště jsou chráněna proti znečištění ochrannými plachtami. Zahrada je pravidelně kosena.

### **3.2 Životospráva**

Denní program mateřské školy má ustálený charakter. Zahrnuje mimo vzdělávací program pravidelné tělesné aktivity, volný pohyb dětí, pobyt venku a pravidelné tříhodinové intervaly mezi jídly.

Mateřská škola nemá vlastní kuchyň. Jídlo je dováženo a zajišťováno školní jídelnou při ZŠ a MŠ Český Těšín Hrabina, příspěvková organizace. Školní stravování se řídí stanovenými výživovými normami a garantuje pro děti plnohodnotnou a vyváženou stravu, podle zásad zdravé výživy, viz vyhláška o školním stravování č. 107/2005 Sb. Děti mladší 3 let jsou zařazeny do skupiny strávníků 3 – 6 let.

Děti se stravují v samostatných jídelnách mimo svou třídu v postupném časovém sledu. Umožňujeme dětem sebeobslužné činnosti při chystání hrníčků, talířů, příborů, svačiny, apod. Respektujeme individuální potřebu jídla, závislou na konstitučním typu, zdravotním stavu, tělesné aktivitě dítěte. Nikdy dítě do jídla nenutíme. Máme pravidlo – “trošičku ochutnáme”.

V každé třídě mají děti k dispozici dostatek tekutin pro dodržování pitného režimu dne. Do osobních kelímků dětem doléváme tekutiny, aby se mohly napít, kdykoli mají potřebu.

Děti pobývají venku po maximální možnou dobu s ohledem na klimatické podmínky. Mají dostatek pohybu i v interiéru, jsou často zařazovány i školní a mimoškolní pohybové a sportovní činnosti.

V denním programu jsou respektovány individuální potřeby aktivity, spánku a odpočinku jednotlivých dětí (dětem s nižší potřebou spánku je nabízen jiný klidný program). Děti nenutíme k odpolednímu spánku, mohou pouze odpočívat, relaxovat.

Pedagogové se chovají podle zásad zdravého životního stylu a poskytují tak dětem přirozený vzor.

### **3. 3 Psychosociální podmínky**

Všichni zaměstnanci školy pracují na vytváření pohodového a vlídného prostředí mateřské školy, což obnáší radostné, podnětné a bezpečné prostředí pro všechny zúčastněné.

V průběhu celého dne je respektována individualita dětí, učitelé se zaměřují na poznávání přirozených potřeb a možností dětí.

Dbáme na individualizaci v přístupu k dětem, na oceňování jejich osobních pokroků ve vývoji a vzdělávání. Snažíme se podporovat děti v samostatných pokusech, v experimentech, ve vlastní praktické činnosti.

Při plánování a realizaci vzdělávacích činností respektujeme věkové zvláštnosti a potřeby dětí.

U dětí mladších 3 let volíme metody a formy práce, přijatelné tomuto vývojovému období.

Snažíme se vytvářet prostředí vstřícné, plné důvěry, tolerance, ohleduplnosti, zdvořilosti, kooperace. Nepodporujeme nezdravou soutěživost, dbáme na to, aby se všem dětem dostalo stejné péče, aby všechny děti měly stejná práva, možnosti i povinnosti.

Přístupujeme k dětem partnersky v duchu vzájemné důvěry a spolupráce. S dětmi se snažíme příjemně a nenásilně komunikovat, zbytečně s nimi nemanipulujeme, dáváme jim možnost vlastní volby, samostatného rozhodnutí.

Volnost a osobní svoboda dětí je vyvážena nezbytnou mírou omezení, vyplývající z nutnosti dodržovat v kolektivu dětí potřebný řád a učit děti pravidlům soužití. Děti se podílí na tvorbě těchto pravidel, je dáván velký důraz na prvotní pochopení nezbytnosti pravidel a na jejich přijetí. Nově přichozím dětem je možné přizpůsobit adaptační režim, umožňující postupnou adaptaci na prostředí mateřské školy.

**Adaptační program:** Ještě před zahájením docházky dítěte do mateřské školy může zákonný zástupce po dohodě s vedoucí učitelkou navštívit s dítětem mateřskou školu a prohlédnout si její zařízení, pobýt s ostatními dětmi na školní zahradě. Individuálně přizpůsobený adaptační program pro děti je možný ve spolupráci s vedoucí učitelkou a učitelkami na třídě tak, aby nenarušoval režimové požadavky třídy a mateřské školy.

*Rodičovské schůzky se konají dle potřeby, nejméně 1x ročně. Na začátku školního roku jsou zákonní zástupci dětí seznamováni se Školním vzdělávacím programem, školním řádem a jeho dodržováním.*

*Konzultace s rodiči jsou zařazovány pravidelně ve druhém pololetí školního roku.*

*Pedagogické rady učitelů se konají podle potřeby, nejméně však 1x za čtvrtletí, řeší organizační, vzdělávací, pracovní a další záležitosti na mateřské škole vyskytující se během školního roku.*

*Porady řízení vedoucích učitelek s vedením školy konané 1x měsíčně jsou pracovní porady na podporu komunikace a spolupráce mateřské školy se základní školou.*

*Evaluační činnosti a výsledků mateřské školy je zpracována vždy za jednotlivé pololetí školního roku.*

### **3. 4 Organizace**

Organizace chodu mateřské školy se všemi jejími aktéry – dětmi, učiteli, ostatní zaměstnanci mateřské školy – je nastavena na strukturu podmínek, potřeb, možností, které realizujeme

v denním flexibilním režimu. Tento je možno aktuálně přizpůsobit podle aktuální potřeby či záměru vzdělávací práce.

Hlavně pro děti mladší tří let je zohledněn adaptační režim – dostatek času pro veškeré aktivity, včetně převlékání a stravování.

Také organizace vzdělávání a plánování na jednotlivých třídách vychází z potřeb a zájmů dětí a míře jejich vzdělávacím potřebám a možnostem. Každá třída – učitel a děti si společně stanoví svá pravidla a stereotypy, které jsou přizpůsobeny věku dětí a podmínkám dané třídy. Je zajišťován vyvážený poměr spontánních a řízených činností. Děti mají dostatek prostoru pro spontánní hru, pohybové aktivity, které vyvažujeme řízenými činnostmi.

### Organizace dne v MŠ

- 6.00 - 7.30** scházení dětí, ranní hry dle volby a přání dětí  
*děti se scházejí na jedné třídě*
- 7.30 – 8,45** ranní hry  
didakticky zacílené činnosti (záměrné i spontánní učení) ve skupinách a individuálně  
jazykové chvílky
- 8.45 - 9.00** ranní cvičení
- 9.00 - 9.15** hygiena, svačina
- 9.15 – 10.00** cílené výchovně vzdělávací činnosti, komunitní kruh  
*děti pobývají na svých třídách, kde pokračují ve hrách, věnují se činnosti nabízené ze strany učitelky. Činnosti jsou cíleně zaměřené, rozpracované tak, aby děti měly možnost volby, mohly pracovat ve skupině, nebo samostatně, dle potřeby se učitelka věnuje individuálně dětem, které to vyžadují.*
- 9.45 - 12.00** pobyt venku  
*děti podle počasí odcházejí na procházku, v jarním a letním období se snažíme maximálně využívat školní zahradu, kde mají děti možnost volného pohybu. V případě nepříznivého počasí provádíme náhradní činnosti – hry pohybové, námětové, didaktické, konstruktivní, poslech četby, výtvarné, hudební činnosti.*
- 11.45 - 12.30** hygiena, oběd  
*dětem je podáván oběd. V této době si mohou rovněž zákonní zástupci vyzvednout oběd za nepřítomné (pouze první den nepřítomnosti).*
- 12.15 - 14.15** hygiena, příprava na odpočinek, odpolední spání  
náhradní aktivity (sportovní hry na zahradě, realizace aktivní přípravy dětí na základní školu: pracovní listy, didaktické hry, grafomotorika, labyrinty, aj.)



*hygiena, některé děti odcházejí po obědě domů, ostatní děti se připravují na odpolední odpočinek – převlékání do pyžama, ukládání na lehátka, poslech pohádky. Děti na nejstarší třídě odpočívají, mají kratší relaxaci, poté využívají dobu pro intenzivní přípravu na základní školu – pracovní listy, grafické cviky, labyrinty, mandaly, logicko-analytické hry a činnosti, sluchové, zrakové, motorické a hmatové hry aj. nebo podle počasí je využíván pobyt na zahradě.*

**14.15 - 15.00** hygiena, svačina

**15.00 - 16.30** odpolední zájmové činnosti dětí (hry, dle zájmu dětí, pokračování didakticky cílených činností)

*volné hry dětí, dle počasí možný pobyt na školní zahradě. Děti se pak od 15, 30 hodin rozcházejí z jedné třídy.*

### **3. 5 Řízení mateřské školy**

Řízení mateřské školy podléhá organizaci řízení ZŠ a MŠ Český Těšín Kontešinec, příspěvková organizace:

ředitel právního subjektu

↓

zástupce ředitele pro mateřské školy

↓

vedoucí učitelka mateřské školy

↓

učitelky mateřské školy, asistent pedagoga, chůva

Ředitel se zaměstnanci komunikuje, podporuje diskusi o problémech a podporuje výměnu názorů. Problémy jsou průběžně řešeny na poradách vedoucích zaměstnanců 1x měsíčně, popř. osobně, telefonicky, e-maily, na pedagogických radách 4x ročně.

Povinnosti zaměstnanců vymezuje pracovní řád a náplně práce pro jednotlivá pracovní zařazení každého jednotlivého zaměstnance. Vedoucí učitelka vypracovává společně se svými kolegyněmi školní vzdělávací program, průběžně dle potřeby jej doplňuje, hodnotí a analyzuje. Z této analýzy pak následně vychází ve své další práci, ve své kontrolní a evaluační činnosti. Na pravidelných pedagogických radách pak společně řešíme záležitosti týkající se plynulého a zdárného chodu provozu celé mateřské školy – záležitosti pedagogické, provozní, organizační,

aktuální potřeby, změny v organizaci, v řízení, možnosti projektů, rozvojové a inovační programy výchovně vzdělávací práce, atd.

Všichni zaměstnanci se při své práci řídí příslušnými pracovněprávními předpisy, absolvují periodické bezpečnostní školení, semináře v rámci své kvalifikace a povinně se účastní dalšího vzdělávání pedagogických pracovníků.

Ekonomickou stránku školy zabezpečuje ekonomka spolu s ředitelkou školy.

Stravování zabezpečuje vedoucí školní jídelny, která také zodpovídá za úhradu stravování v mateřské škole, viz. Organizace stravování.

### **3. 6 Personální a pedagogické zajištění**

Všechny učitelky mají požadovanou kvalifikaci pro výkon funkce v učitelky v mateřské škole.

Své znalosti a odbornost si průběžně doplňují formou dalšího sebevzdělávání.

Provoz mateřské školy je denně od 6,00 – 16,30 hodin.

Kapacita mateřské školy je stanovena na 73 dětí.

Děti jsou rozděleny do 3. tříd dle věku:

1. třída nejmladších dětí, 19 dětí, děti od 2 do 4 let
2. třída středních dětí, 27 dětí, děti od 3 do 7 let
3. třída dětí nejstarších, 27 dětí, děti od 5 do 7 let

Učitelé si na jednotlivých třídách po analýze podmínek charakteru skupiny dětí vypracovávají třídní vzdělávací kurikulum na každý nový školní rok. Vycházejí z analýzy skupiny dětí, které jsou ve třídě. Na každé třídě si pak stanoví s dětmi pravidla a postupy, které jsou přizpůsobeny věku dětí a podmínkám třídy. Organizační formy dne jsou předběžně stanoveny, ale dle aktuálnosti se mohou měnit.

Zajištění chodu provozu všech tří tříd mateřské školy je zajištěn optimálním rozpisem pracovní doby zaměstnanců, kteří dbají na bezpečný a klidný průběh celého dne. Rozpis pracovní doby učitelek je nastaven na pokud možno se splněním souběžné přímé pedagogické práce dvou učitelek v každém dni, na každé třídě, v rozpětí minimálně 2,5 hodin. Zajištěním souběžného působení dvou učitelů v každé třídě jsou „zastřešeny“ činnosti učitelek náročné na bezpečnost a organizaci, jako je převlékání všech dětí, vycházky a pobyt venku, stolování, organizované přechody dětí, apod.

Využíváme možnost personálního posílení mateřské školy o školního asistenta (děti se speciálními vzdělávacími potřebami) a chůvy (děti od 2 do 3 let).

V otázkách speciální pedagogické poradenské pomoci komunikujeme a spolupracujeme s logopedem, školním pedagogem a speciálními školskými pracovišti, případně dalšími organizacemi nebo pracovišti (OSPOD, Raná péče, SVP, PPP, SVI).

Program pedagogických činností je cílevědomý a je plánován.

Pravidelně sledujeme průběh předškolního vzdělávání a hodnotíme jeho podmínky i výsledky formou konzultací s rodiči.

### 3. 7 Povinnosti učitele mateřské školy

*Učitel mateřské školy odpovídá za to, že:*

- školní (třídní) vzdělávací program, který zpracovává, je v souladu s požadavky RVP PV;
- program pedagogických činností je cílevědomý a je plánován;
- je pravidelně sledován průběh předškolního vzdělávání a jsou hodnoceny jeho podmínky i výsledky.

*Dále učitel vykonává na svém pracovišti odborné činnosti, jako jsou např.:*

- analyzuje věkové a individuální potřeby dětí a v rozsahu těchto potřeb zajišťuje profesionální péči o děti, jejich výchovu i vzdělávání;
- realizuje individuální i skupinové vzdělávací činnosti směřující cílevědomě k rozvoji dětí, rozšiřování jejich kompetencí (schopností, dovedností, poznatků, postojů);
- samostatně projektuje výchovné a vzdělávací činnosti, provádí je, hledá vhodné strategie a metody pro individualizované vzdělávání dětí;
- využívá oborové metodiky a uplatňuje didaktické prvky odpovídající věku a individualitě dětí;
- provádí evaluační činnosti – sleduje a posuzuje účinnost vzdělávacího programu, kontroluje a hodnotí výsledky své práce, monitoruje, kontroluje a hodnotí podmínky vzdělávání;
- provádí pedagogickou diagnostiku, sleduje a hodnotí individuální pokroky dětí v jejich rozvoji a učení, výsledky evaluace samostatně uplatňuje v projektování (plánování) i v procesu vzdělávání
- provádí poradenské činnosti pro rodiče ve věcech výchovy a vzdělávání jejich dětí v rozsahu odpovídajícím pedagogickým kompetencím učitele a možnostem mateřské školy;

*Učitel mateřské školy vede vzdělávání tak, aby:*

- se děti cítily v pohodě (po stránce fyzické, psychické i sociální);
- se děti rozvíjely v souladu se svými schopnostmi a možnostmi a současně byl podněcován jejich individuální rozvoj;
- děti měly dostatek podnětů k učení a radost z něho;
- bylo posilováno sebevědomí dětí a jejich důvěra ve vlastní schopnosti;
- děti měly možnost vytvářet a rozvíjet vzájemné vztahy a cítit se ve skupině bezpečně;
- byl dostatečně podporován a stimulován rozvoj jejich řeči a jazyka;

- se děti seznamovaly se vším, co je pro jejich život a každodenní činnosti důležité;
- děti mohly pochopit, že mohou prostřednictvím vlastních aktivit ovlivňovat své okolí;
- děti obdržely speciální podporu a pomoc, pokud ji dlouhodobě či aktuálně potřebují.

*Ve vztahu k rodičům učitel mateřské školy:*

- usiluje o vytváření partnerských vztahů mezi školou a rodiči;
- umožňuje rodičům přístup za svým dítětem do třídy a účastnit se jeho činností;
- umožňuje rodičům účastnit se na tvorbě programu školy i na jeho hodnocení;
- umožňuje rodičům aktivně se podílet na adaptačním procesu;
- vede s rodiči dítěte průběžný dialog o dítěti, jeho prospívání, rozvoji a učení (pravidelná individuální konzultační činnost, práce s portfoliem dítěte, aj.).

### **3. 8 Spoluúčast rodičů**

Zákonným zástupcům je umožněno jakýmkoliv způsobem spolupracovat s mateřskou školou, jsou brány na zřetel jejich názory a připomínky. Mateřská škola se snaží o dobrou spolupráci se zákonnými zástupci, o spolupráci postavené na oboustranné důvěře, otevřenosti, vstřícnosti, porozumění, respektu a ochotě spolupracovat.

Na mateřské škole pracuje také Spolek rodičů a přátel školy (SRPŠ při MŠ Masarykovy sady), se kterým společně hledáme řešení dobrých podmínek spolupráce. Společně pak zajišťujeme školní akce a příznivé prostředí pro vzdělávání i zábavu dětí.

Na začátku školního roku se koná informační schůzka, na které jsou rodiče seznámeni se školním vzdělávacím programem, školním řádem, úplatou za předškolní vzdělávání a organizací školy v daném školním roce. Zákonní zástupci se mohou k ročnímu plánu vyjádřit, popřípadě ho doplnit. Další schůzky s rodiči se konají dle potřeby.

Rodiče mají volný přístup do MŠ, mohou se účastnit různých aktivit a programů svých dětí. Denně mohou projednávat drobné připomínky s příslušnou učitelkou a prodiskutovat závažnější záležitosti s vedoucí učitelkou MŠ.

Se zákonnými zástupci dětí mladších tří let je spolupráce naprosto zásadní, jelikož vývojové období každého dítěte tohoto věku je individuální a rozdílné.

Rodiče mají právo:

- na diskrétnost a ochranu informací, týkajících se jejich osobního a rodinného života
- po dohodě s učitelkou být přítomni výchovným činnostem ve třídě,
- přispívat svými náměty nebo nápady k obohacení výchovného programu MŠ
- projevit jakékoliv připomínky k provozu MŠ

- požádat o individuální úpravu pravidel stanovených školním řádem MŠ
- vyjadřovat se ke stravě dětí v MŠ, jejich názory jsou brány na zřetel a projednávány s vedoucí školní jídelny.

Informovanost rodičovské veřejnosti zajišťují nástěnky v prostorách školy a webové stránky [www.zskontesinec.net/MŠ/Masarykovy\\_sady](http://www.zskontesinec.net/MŠ/Masarykovy_sady), aplikace Twigsee, Instagram.

Pravidelně chystáme dotazníky pro rodiče, kde mohou vyjádřit své připomínky, potřeby a náměty. Na vývěškách informujeme rodiče o obsahu vzdělávací práce na jednotlivých třídách a stejně tak jsou pravidelně prezentovány práce dětí.

### **3. 9 Podmínky pro vzdělávání dětí se speciálními vzdělávacími potřebami**

Při vzdělávání dětí se speciálními vzdělávacími potřebami vycházíme vstříc potřebám a možnostem těchto dětí a tvoříme podmínky k jejich pozitivnímu přijetí. Podle přiznaných podpůrných stupňů připravujeme prostředí pro jejich vzdělávání ve strategii podpůrných pedagogických opatření. Postupujeme v souladu s vyhláškou č. 27/2016.

Pro děti s přiznaným prvním stupněm je školní vzdělávací plán podkladem pro zpracování plánu pedagogické podpory (PLPP) a pro děti od druhého stupně pro tvorbu individuálního plánu (IVP) na základě doporučení školského pedagogického zařízení.

#### ***Pravidla a průběh tvorby, realizace a vyhodnocení plánu pedagogické podpory:***

PLPP zpracovává škola, nepostačuje-li samotné zohlednění individuálních vzdělávacích potřeb žáka při vzdělávání, změna organizace, úprava a forem práce. Pak tedy sestavuje PLPP třídní učitel za pomoci školního speciálního pedagoga. Ten má písemnou podobu. Před jeho zpracováním proběhnou rozhovory mezi učiteli s cílem, stanovit přijatelnou podobu metod, osvojení znalostí a dovedností a způsobů kontroly. Po nejdříve třech měsících učitel vyhodnocuje PLPP a seznámí zákonného zástupce s výsledkem.

Dětem s přiznaným prvním stupněm podpůrného opatření učitelky zajišťují individuální podmínky vzdělávání (metody, formy, využití kompenzačních pomůcek, apod.) s ohledem na vývojové a osobní specifika. PLPP se stanoví každému dítěti, které ke svému vzdělávání potřebuje nezbytné úpravy. Učitelky vyhodnocují zvolené postupy a pokud podpůrná opatření nižšího stupně nestačí, je nutné použít opatření vyšších stupňů.

Od druhého stupně jsou podpůrná opatření stanovena školským pedagogickým zařízením po projednání se školou a zákonným zástupcem dítěte. Pro děti od druhého stupně a výše, na

základě doporučení školského poradenského zařízení, můžeme vytvořit individuální vzdělávací plán (dále IVP).

### ***Pravidla a průběh tvorby, realizace a vyhodnocení individuálního vzdělávacího plánu:***

Vytváříme jej s přihlédnutím k optimálním podmínkám dosažení možných kompetencí úpravou úrovně očekávaných výstupů. Podle potřeb dítěte posilujeme prostředí třídy o asistenci pedagoga.

IVP sestavuje třídní učitel za pomoci školního speciálního pedagoga. IVP má písemnou podobu. Před jeho zpracováním proběhnou rozhovory mezi učiteli s cílem, stanovit přijatelnou podobu metod, osvojení znalostí a dovedností a způsobů kontroly.

Se zákonným zástupcem dítěte se projedná realizace IVP, ten poskytne písemný informovaný souhlas. Při tvorbě IVP bude využíváno metodické pomoci školského poradenského pracoviště. IVP může být během roku upravován podle potřeb dítěte. Vyhodnocování IVP nejméně 1x ročně.

Specifikace provádění podpůrných opatření a úprav vzdělávacího procesu dětí se speciálními vzdělávacími potřebami:

- v oblasti organizaci výuky (např. střídání forem a činností, možnost odpočinku...)
- v oblasti metod výuky (např. mírné tempo, více pomůcek, snížený čas soustředění, individuální práce...)
- v oblasti hodnocení (např. sebehodnocení, častější povzbuzení...)

### **3. 10 Vzdělávání cizinců v povinném předškolním vzdělávání**

Děti-cizinci a děti, které pocházejí z jiného jazykového a kulturního prostředí, potřebují podporu učitele mateřské školy při osvojování českého jazyka. Škola věnuje zvýšenou pozornost tomu, aby dětem s nedostatečnou znalostí českého jazyka začala být poskytována jazyková podpora již od samého nástupu do mateřské školy. Při práci s celou třídou je třeba mít na vědomí, že se v ní nacházejí i děti, které se český jazyk učí jako druhý jazyk. Mateřská škola uzpůsobí didaktické pomůcky tak, aby cíleně podporovaly děti v osvojování českého jazyka a poskytuje dětem s nedostatečnou znalostí českého jazyka jazykovou přípravu pro zajištění plynulého přechodu do základní školy.

Pro mateřské školy, kde jsou alespoň 4 v povinném předškolním vzdělávání v rámci jednoho místa poskytovaného vzdělávání, platí zvláštní úprava. V takovém případě zřídí ředitel mateřské školy skupinu nebo skupiny pro bezplatnou jazykovou přípravu pro zajištění plynulého přechodu do základního vzdělávání v souladu s vyhláškou č. 14/2005 Sb., o předškolním vzdělávání ve znění pozdějších předpisů.

Vzdělávání ve skupině pro jazykovou přípravu je rozděleno ve dvou nebo více bloků v průběhu týdne. Ředitel mateřské školů může na základě posouzení potřebnosti jazykové podpory dítěte zařadit do skupiny pro jazykovou přípravu rovněž jiné děti, než jsou cizinci v povinném předškolním vzdělávání, pokud to není na újmu kvality jazykové přípravy. Při přechodu na základní školu by děti s nedostatečnou znalostí českého jazyka měly mít takové jazykové a sociokulturní kompetence v českém jazyce, které jim umožní se zapojit do výuky a dosáhnout školního úspěchu.

### **3. 11 Podmínky vzdělávání dětí nadaných**

Záměrem vzdělávání nadaných dětí je nabídnout možnost rozvinout dětský talent, podpořit ty, kteří disponují hlubšími schopnostmi. Děti s nadáním, které jsou doporučeny školským poradenským zařízením, podporujeme a dále využíváme jeho potenciálu s ohledem jeho individuální možnosti. Vytváříme podmínky pro vzdělávání nadaných dětí formou realizace pro podporu podle individuálních vzdělávacích potřeb dětí v rozsahu prvního až čtvrtého stupně podpory, podle zájmů a mimořádných schopností či mimořádného nadání dětí.

#### ***Specifikace provádění a úprav vzdělávacího procesu nadaných dětí:***

- předčasný nástup dítěte ke školní docházce
- obohacování vzdělávacího obsahu (doplňkové a bonusové činnosti)
- seberealizace formou tandemové spolupráce s učitelem
- příprava a účast na soutěžích

### **3. 12 Vzdělávání dětí od dvou do tří let**

Při vzdělávání těchto dětí si uvědomujeme určitá specifika vztahující se k věkovým a individuálním zvláštnostem těchto dětí. Většinou jde o první sociální zkušenost ve velké skupině dětí, zvláště pak bez přítomnosti rodičů. Proto právě této věkové skupině jsou

nastaveny flexibilní podmínky vzdělávání, personální posílení, možnost adaptačního programu.

Učitelky vzdělávací činnost přizpůsobují možnostem a schopnostem dětí, volí vhodné metody a formy práce. Zařazují častější opakování činností, nápodobu, situační učení a rituály. Zohledňují krátkou dobu soustředění a pozornosti dětí. Činnosti často střídají a největší prostor ponechávají hře a pohybovým aktivitám. Dětem umožňujeme používat specifické pomůcky pro zajištění pocitu bezpečí a jistoty (hračka, plyšák z domova apod.) Naše mateřská škola je vybavena dostatečným množstvím podnětných a bezpečných hraček a pomůcek vhodných pro dvouleté děti. Ve třídě mají děti nastavena srozumitelná pravidla pro používání a ukládání hraček a pomůcek.

Mateřská škola je vybavena dostatečným zázemím pro zajištění hygieny dětí dvouletých. Šatna je vybavena dostatečně velkým úložným prostorem na náhradní oblečení.

Je zajištěn režim dne, který respektuje potřeby dětí (zejména pravidelnost, dostatek času na realizaci činností, dostatečný odpočinek).

Pobyt venku přizpůsobují malým dětem a častěji využívají pobyt na zahradě.

Intenzivně spolupracujeme s rodiči, umožňujeme jim pobyt s dítětem ve třídě při adaptaci nebo během školního roku, je-li to ku prospěchu dítěte.

Snažíme se o to, aby se děti cítily v mateřské škole dobře, spokojeně, jistě a bezpečně.

## **4. Organizace vzdělávání**

Dle školského zákona se s účinností od 1.9. 2017 zavádí povinné předškolní vzdělávání pro děti, které dosáhnou 5 roku věku k 31.8. 2017. Povinné vzdělávání je bezúplatné (viz. § 123 odst.2 školského zákona).

Formy plnění povinného předškolního vzdělávání v mateřské škole:

- Denní docházka – nemusí být v době vedlejších a hlavních prázdnin, jinak nutno omlouvat nepřítomnost dítěte podle pravidel nastavených ve školním řádu mateřské školy.
- Individuální vzdělávání bez pravidelné docházky do mateřské školy. Oznámení o individuální formě vzdělávání doručí zákonní zástupci mateřské školy do 31.5. Vedoucí učitelka mateřské školy doporučí rodičům oblast, v níž se má dítě vzdělávat (vychází



z RVP PV). Způsob a termíny ověření včetně náhradních termínů stanoví školní řád. Povinností zákonného zástupce je zajistit účast dítěte.

#### **4. 1 Popis vnitřního uspořádání školy a jednotlivých tříd, přijímání dětí, doplňkové vzdělávání, adaptační**

Provoz MŠ je od 6,00 do 16, 30 hodin. Všechny děti mají společnou „vstupní“ šatnu pro prezouvání obuvi. Pro převlékání oděvů mají třídy samostatné šatny vybaveny šatnovými boxy. Každé dítě má své místo označeno smluvenou značkou.

Děti se ráno scházejí společně na 3. třídě. Posléze přecházejí s paní učitelkami do svých tříd k plnění svých programů. 1. třída se nachází na podlaží rovně ze vstupní šatny přes halu. 2. třída se šatnou je v prvním poschodí – po dřevěném schodišti nahoru. 3. třída se šatnou je nalevo od vstupní šatny.

Příchod dětí do mateřské školy je do 8 hodin. Rodiče mohou dítě do MŠ přivádět po domluvě s učitelkou i v průběhu dne s ohledem na stravování dítěte.

Rodiče jsou odpovědní za bezpečný příchod dítěte do třídy, učitelka přebírá odpovědnost za dítě až jeho přímým předáním učitelce. Odpovědnost učitelky končí předáním dítěte rodiči nebo jiné pověřené osobě (dle zplnomocnění). Každá třída má svou samostatnou umývárnu a sociální zařízení. Strava se dětem podává v samostatných jídelnách v suterénu budovy.

Na odpolední spaní a odpočívání přecházejí děti ze 2. třídy do své stálé lehárny (půdní prostor). Děti z 1. a 3. třídy mají připravené odpočívání ve třídě. Děti na 3. třídě mají zkrácenou dobu pro odpolední odpočívání. Po krátkém odpočinku jsou nejstarším dětem nabídnuty skupinové či individuální práce u stolečků na rozvoj tvůrčí a samostatné práce formou pracovních listů, pokusů, grafických cviků, společenských a stolních her. Děti využívají v této době také venkovní prostory dvorku či zahrady.

Po odpolední svačině si rodiče mohou vyzvednout děti z jejich tříd.

Od 15:45 hodin pak všechny děti pobývají společně na 3. třídě až do doby ukončení provozu mateřské školy. Rodiče jsou informováni o mimořádném umístění dětí na jiné třídě informačními vývěskami.

#### ***Přijímání dětí:***

Do MŠ jsou přijímány děti zpravidla od 3 do 6 let, nejdříve však od 2 let věku. Zápis pro nástup dětí od nového školního roku probíhá v měsíci květnu. Datum je oznámeno na veřejném místě i na webových stránkách školy. Při výběru přijatých dětí se ředitel řídí zákonem č.500/2004 Sb., Správní řád a zákonem 561/2004 Sb., o předškolním, základním, středním, vyšším odborném a jiném vzdělávání (školský zákon). Dle stanovených kritérií pro přijetí dětí do mateřské školy vydává ředitel do 30 dnů Rozhodnutí o přijetí/nepřijetí dítěte k předškolnímu vzdělávání v mateřské škole.

Děti jsou přijímány dle kritérií stanovených ředitelem školy. Mimo dobu zápisu dětí do mateřské školy, tedy během školního roku, mohou být přijaty nové děti, pokud se v mateřské škole uvolní místo.

### ***Kritéria přijetí dětí do mateřské školy***

Jednotlivá kritéria jsou ohodnocena určeným počtem bodů podle jejich důležitosti. Pořadí přijatých dětí se řídí výsledným součtem bodů jednotlivých kritérií dle odevzdané přihlášky do mateřské školy. Kritéria pro přijetí dětí jsou s dostatečným předstihem zveřejněna.

### **Doplňkový program školy:**

#### ***Akce školy se zaměřením na posílení fyzického pohybu a zdraví dětí:***

- Ekologické vycházky do přírody (4 x ročně)
- Sportovní hry pro děti ve Svojsíkově hale (celoročně)
- Předplavecká příprava dětí - plavecká škola Pod Zvonek (10 lekcí)

#### ***Akce školy se zaměřením na ekologické aktivity:***

- třídění odpadu s dětmi ve třídách
- sbírání kaštanů a žaludů
- sběr starého papíru
- krmení ptáků a vodního ptactva v zimě
- návštěvy Stanice mladých přírodovědců v Karvině
- tématické vycházky s doprovodem myslivce
- péče o zeleninovou, bylinkovou a okrasnou zahrádku

#### ***Akce školy se zaměřením na předčtenářskou gramotnost:***

- Čteme dětem (ve spolupráci Celé Česko čte dětem), celoročně
- distribuce knih Mladý čtenář
- pravidelné návštěvy knihovny

#### ***Spolupráce s jinými organizacemi:***

- Mysliveckým sdružením Český Těšín – Mosty, tato spolupráce obnáší společné vycházky do přírody, vzájemné návštěvy, besedy, sběr kaštanů a žaludů pro zvířátka na zimu apod.
- Městskou policií – každoroční setkávání dětí s policií s praktickými ukázkami z oblasti prevence patologických jevů, šikany, nebezpečí na silnici apod.
- Hasiči – každoroční setkávání dětí v hasičské stanici s praktickými ukázkami práce hasičů
- Denním stacionářem Lidye – společné aktivity dětí
- Muzeem – pravidelné návštěvy výstavní síně s tematickými workshopy pro děti
- Knihovnou – pravidelné návštěvy v knihovně a workshopy pro děti, program Čteme dětem
- SVČ Amos Český Těšín
- Albrechtova střední škola
- SUZ Český Těšín
- PPP Český Těšín – odborná poradenská pomoc
- SPC Karviná – odborná poradenská pomoc
- ZŠ Kontešinec
  - s 1. třídou ZŠ
  - se staršími dětmi z druhého stupně, kteří se stávají na dobu tří let patrony dětem ve školce
  - se školní družinou

#### **4. 2 Popis charakteristiky tříd z hlediska počtu dětí, věku a potřeb, z hlediska uplatňovaných metod a forem práce**

Charakteristika jednotlivých tříd:

1. **třída** – nejmladší děti, věk 2 – 4 roky (homogenní skupina), max.počet dětí na třídě 19

**Záměry této skupiny:** pozvolná adaptace dětí na prostředí předškolního zařízení, na dodržování režimu dne v MŠ, pravidelné setkávání se svými vrstevníky a vytváření

základních sociálních vazeb, volný rozsah spontánní hry jako základu všeho utváření, návyky správné hygieny a sebeobslužných činností.

2. **třída** – děti středního věku 3 – 7 let (heterogenní skupina), max. počet dětí na třídě 27

**Záměry této skupiny:** vytváření kolektivních vazeb a struktur, pojmové učení s možností seberealizace, dodržování smluvených pravidel, prodlužování řízených činností, upevňování hygienických a sebeobslužných návyků a samostatnosti.

3. **třída** – nejstarší děti předškolní 5 – 7 let (homogenní skupina), povinné předškolní vzdělávání, max. počet dětí na třídě 27

**Záměry této skupiny:** upevňování prosociálních vazeb ve skupině, prožitkové učení s rozsahem srovnávání a hodnocení, podpora logického úsudku, samostatnost v řešení situací a vyvozování závěrů, přirozený a plynulý přechod dětí do základní školy – **podpora rozvoje školní zralosti a připravenosti.**

Vzdělávací programy jednotlivých tříd jsou specifikovány pro danou věkovou skupinu dětí a jsou přizpůsobeny podmínkami dané skupiny dětí.

Posloupnost náročnosti vzdělávacích programů pro jednotlivé třídy:

1. **třída – seznámení**
2. **třída – prohloubení**
3. **třída – upevnění + procvičení + rozšíření**

Programovým cílem naší mateřské školy je: <b>doplňovat rodinnou výchovu a naplňování potřeb dítěte a podpora jeho jakéhokoliv učení v nejširším slova smyslu.</b>
---

## 5. Charakteristika vzdělávacího programu

### 5.1 Vzdělávací cíle a záměry školy

Předškolní vzdělávání představuje počáteční stupeň veřejného vzdělávání organizovaného a řízeného MŠMT. Požadavky, podmínky a pravidla pro institucionální vzdělávání dětí předškolního věku vymezuje Rámcový vzdělávací program pro předškolní vzdělávání. Koncepce předškolního vzdělávání je orientována tak, aby si dítě od útlého věku osvojovalo základy kompetencí a získávalo tak předpoklady pro své celoživotní vzdělávání. Při tvorbě vlastního Školního vzdělávacího programu vycházíme z těchto závazných aspektů rámcového vzdělávacího programu:

*hlavní rámcové cíle (univerzální záměry):*

1. rozvoj osobnosti dítěte a jeho schopnosti učit se
2. osvojení si základů hodnot, na nichž je založena naše společnost
3. získání osobní samostatnosti a schopnosti projevat se jako samostatná osobnost působící na své okolí

*vzdělávací oblasti:*

1. Dítě a jeho tělo – biologická oblast
2. Dítě a jeho psychika – psychologické oblast
3. Dítě a ten druhý – interpersonální oblast
4. Dítě a společnost - sociálně – kulturní oblast
5. Dítě a svět – environmentální oblast

*klíčové kompetence (výstupy)* = elementární dovednosti, vědomosti, schopnosti, postoje a hodnoty, které si děti předškolního věku osvojují:

- kompetence k učení
- kompetence k řešení problémů
- kompetence komunikativní
- kompetence sociální a personální
- kompetence činnostní a občanské

*Očekávané výstupy našeho programu obecně:*

1. Obohacovat sociální zkušenosti dětí
2. Podporovat jeho kladné sebepojetí
3. Zajistit příležitosti a možnosti k seberozvíjení a učení
4. Umožňovat dětem získávat poznatkovou zkušenost
5. Rozvíjet vstřícný vztah dítěte k poznávání a učení, rozvíjet jeho adaptaci na změny
6. Rozvíjet vztahy ke svému okolí – přírodě, druhým lidem, k obecně lidským, společenským a kulturním hodnotám
7. Učit se chránit duševní tělesné zdraví

## **5. 2 Metody a formy práce školy**

Všechny sounáležitosti běžného života, které nás obklopují – přítomnost a plynutí času - využíváme při plánování výchovně vzdělávací práce.

Metody a formy práce vybíráme vzhledem k věku a schopnostem dětí i vzhledem ke vzdělávací nabídce – prostředku vzdělávání, abychom se přiblížili k cílovému stavu předškolního vzdělávání k dosažení klíčových kompetencí. V první řadě nám jde o spokojené dítě, které je pak schopno zapojit se do vzdělávacího procesu. Je nutné připravit dětem prostředí umožňující psychický, sociální a pohybový rozvoj, prostředí vzájemné komunikace, porozumění a úcty, spokojenosti, bezpečí a pohody.

Vycházíme hlavně z metod učení prožitkem a kooperativního učení hrou a činnostmi, které realizujeme v různých organizačních formách během dne.

Toto učení zakládáme na aktivní účasti dítěte, založené na smyslovém vnímání, prožitkovém a interaktivním učení. Užíváme formativní hodnocení dětí napříč všemi činnostmi.

#### ***Druhy využívaných organizačních forem:***

spontánní, řízené, skupinové, individuální, frontální.

Uplatňujeme také situační učení (využití přímé situace) a spontánní sociální učení (společné řešení vhodné nápodoby).

#### ***Další využívané metody vzdělávání:***

- slovní metody: vyprávění, vysvětlování, předčítání, popis, předčítání, návod, rozhovor, dramatizace, brainstorming
- metody názorné: pozorování, exkurze, pokus, vycházka
- metody praktické: nápodoba, manipulace, experiment, srovnávání, konstruktivní a didaktické hry, pracovní, výtvarné a hudební činnosti
- metody aktivizující: heuristické, inscenační, proaktivní
- projektové vzdělávání
- formativní vzdělávání
- metody zážitkové pedagogiky: proces motivace – vytváření situací – zpětná vazba, příklad, cvičení, mravní hodnocení (stimulační – souhlas, povzbuzení, pochvala, odměna

a inhibiční – psychický trest, sociální trest, přirozený trest)

### 5.3 Hlavní myšlenky programu, profilace školy

*Naše mateřská škola je školou se záměrem, aby čas strávený u nás a s námi byl vyplněn láskou, významem, zábavou a svobodou. Z toho pak vyplývá i název našeho školního vzdělávacího programu „Školka, okno do světa“, kdy z jednoho malého místa můžeme nahlížet do širokého prostoru kolem nás.*

#### *Výchozí myšlenky při tvorbě školního vzdělávacího programu školy:*

- člověk žije v globálních souvislostech s celkem světa, ve vzájemné interakci s prostředím přírodním a společenským
- zdraví je jednou z prvořadých hodnot lidského života
- každé dítě má nárok projevit se jako jedinečná osobnost, rozvíjet a učit se v rozsahu svých potřeb a svým tempem
- předškolní vzdělávání se uskutečňuje ve všech činnostech a situacích, které se v průběhu dne v mateřské škole vyskytnou

#### *Pravidla dětí i dospělých v naší mateřské škole, které má každý právo použít:*

##### V oblasti komunikace

právo hovořit a mít vlastní názor  
právo zdržet se hovoru  
vzájemně se respektovat

##### V oblasti vztahové

pomáháme si navzájem  
pocity ostatních nám nejsou lhostejné  
spolu se domlouváme a pracujeme  
respektujeme soukromí druhého.

Programovým vzdělávacím záměrem naší mateřské školy je:
---

**doplňovat rodinnou výchovu – jejíž funkce je nezastupitelná**

**naplňovat potřeby dítěte – biologické, fyzické a psychické, jeho tělesný rozvoj a zdraví, jeho osobní spokojenost a pohodu**

**podporovat učení v nejširším slova smyslu – napomáhat dětem pochopení fungování okolního světa a motivovat je k tvořivému přístupu poznávání**

## **6. Vzdělávací obsah**

Vzdělávací cíle a očekávané výstupy vycházejí z pěti oblastí předškolního vzdělávání, které jsou uvedené výše. Tyto oblasti se propojují, vzájemně se ovlivňují a vytvářejí nedělitelný celek. Vzdělávací obsah tvoří učivo v podobě čtyř nosných klíčových integrovaných bloků (tematických celků). Každý tematický celek je rozdělen na další podrobnější témata, obsahovým zaměřením odpovídající danému integrovanému bloku.

Při vytváření třídních vzdělávacích programů budou učitelky podrobněji rozpracovávat klíčová témata do podoby tematických částí formou:

1. konkrétního vymezení sledovaných vzdělávacích cílů ve formě výstupů
2. konkrétního vymezení učiva
3. konkrétní nabídky aktivit, her a činností (vzdělávací nabídka)

Obsah a náplň těchto konkrétně vymezených údajů se bude odvíjet od zájmů, schopností, potřeb, individuálních předpokladů a vývojových zákonitostí konkrétních dětí v konkrétní skupině.

***Integrované bloky a jejich charakteristiky:***



# 1. PODZIMNÍ PŘÍPRAVY

## **Charakteristika:**

První integrovaný blok je zaměřen hlavně na přípravné budování základů socializace dětí. U těch nově přijatých je to otázka adaptačního procesu, u těch ostatních, které přecházejí z jedné třídy do druhé, je tento proces již méně náročný a je to především otázka sociální vyspělosti. Děti se učí začlenit do kolektivu, vzájemné komunikaci, dodržovat stanovený režimový program mateřské školy, učí se vytvářet a respektovat daná pravidla soužití, aktivnímu naslouchání i přístupu.

Celý blok je laděn podzimním obdobím a využíváním jeho přirozených projevů v přírodě. Nabízíme dětem zapojení se do specificky podzimních činností, sledování různorodých poznatků a přímých pracovních činností jak v mateřské škole, tak venku na zahradě.

## **Doporučená tématické okruhy:**

**Vítáme se ve školce**

**Barevný podzim**

**Co děláme celý den**

Vzdělávací oblasti	Dílčí cíl <i>k čemu děti povedeme</i>	Vzdělávací nabídka <i>co dětem nabídneme :-)</i>	Konkretizované očekávané výstupy <i>co budou děti umět :-)</i>	Kompetence <i>ideál dosažení :-))</i>
<b><u>Dítě a jeho tělo</u></b>  <i>Fyzický rozvoj a pohybová koordinace</i>  <i>Jemná motorika, koordinace ruka a oka</i>  <i>Sebeobsluha</i>  <i>Zdraví, bezpečí</i>	<ul style="list-style-type: none"><li>•uvědomění si vlastního těla</li><li>•osvojení si věku přiměřených praktických dovedností</li><li>•rozvoj a užívání všech smyslů</li></ul>	<ul style="list-style-type: none"><li>•lokomoční pohybové činnosti – chůze, běh, skoky, lezení</li><li>•pohybové činnosti při pobytu venku – chůze, turistika, míčové a jiné hry, průlezký, skluzavky</li><li>•nelokomoční pohybové činnosti – změny poloh a pohybů těla na místě</li><li>•manipulační činnosti a jednoduché úkony s hračkami, pomůckami, materiálem</li><li>•praktické používání věcí, které děti obklopují</li><li>•pohybové a zdravotně zaměřené činnosti</li><li>•konstruktivní a grafické činnosti</li><li>•jednoduché pracovní a sebeobslužné činnosti v oblasti stolování, osobní</li></ul>	<ul style="list-style-type: none"><li>•zacházet s běžnými předměty denní potřeby, hračkami, pomůckami, nástroji, materiály</li><li>•zvládnout sebeobsluhu, uplatnit základní kulturně hygienické a zdravotně preventivní návyky</li><li>•zvládnout jednoduchou pracovní obsluhu</li><li>•mít povědomí o významu péče o čistotu a zdraví, aktivního pohybu a zdravé výživy</li></ul>	<p><b>Kompetence k učení:</b></p> <ul style="list-style-type: none"><li>•odhaduje své síly, učí se hodnotit svoje osobní pokroky i oceňovat výkony druhých</li><li>•učí se nejen spontánně, ale i vědomě, při zadané práci dokončí, co započalo, dovede postupovat dle instrukcí a pokynů, je schopno dobrat se k výsledkům</li></ul> <p><b>Kompetence k řešení problémů:</b></p> <ul style="list-style-type: none"><li>•všímá si dění i problémů v bezprostředním okolí</li><li>•řeší problémy, na které stačí, známé a opakující se situace se snaží řešit samostatně, náročnější</li></ul>

		hygieny, oblékání, úklidu, úpravy prostředí		s oporou a pomocí dospělého
<b><u>Dítě a jeho psychika</u></b>	<ul style="list-style-type: none"> <li>•rozvoj řečových schopností a jazykových dovedností receptivních i produktivních</li> <li>•rozvoj, zpřesňování a kultivace smyslového vnímání</li> <li>•posilování přirozených poznávacích citů – zvědavost, zájem</li> <li>•rozvoj paměti pozornosti</li> <li>•získání relativní citové samostatnosti</li> <li>•rozvoj schopnosti sebeovládání</li> </ul>	<ul style="list-style-type: none"> <li>•společné diskuse, rozhovory – individuální a skupinová konverzace</li> <li>•vyprávění zážitků, příběhů, vyprávění podle skutečnosti</li> <li>•komentování zážitků, aktivit, vyřizování vzkazů a zpráv</li> <li>•artikulační, řečové, rytmické hry, hry se slovy</li> <li>•poslech čtených nebo vyprávěných pohádek a příběhů</li> <li>•přímé pozorování přírodních, kulturních jevů v okolí dítěte - rozhovory o výsledku pozorování</li> <li>•záměrné pozorování běžných objektů a předmětů – určování jejich vlastností – velikost, barva, tvar, materiál, dotek, chuť, vůně, zvuky; jejich charakteristických znaků</li> <li>•spontánní hra, volné experimenty s materiálem a předměty</li> <li>•námetové hry a činnosti</li> <li>•činnosti zajišťující spokojenost a radost, veselí a pohodu</li> <li>•plnění úkolů s viditelným cílem a výsledkem, v nichž může být dítě úspěšné</li> <li>•činnosti umožňující samostatné vystupování, vyjadřování, obhajování vlastních názor</li> </ul>	<ul style="list-style-type: none"> <li>•pojmenovat většinu toho, čím je obklopeno</li> <li>•domluvit se slovy</li> <li>•porozumět slyšenému</li> <li>•vnímat a rozlišovat pomocí všech smyslů</li> <li>•vyjadřovat svou fantazii a představivost v tvořivých činnostech</li> <li>•vnímat, že je zajímavé dozvídat se nové věci, využívat zkušenosti k učení</li> <li>•postupovat a učit se podle pokynů a instrukcí</li> <li>•odloučit se na určitou dobu od rodičů a blízkých, být aktivní bez jejich opory</li> <li>•ve známých a opakujících se situacích, kterým rozumí, se snažit ovládat svoje city a přizpůsobovat jim své chování</li> <li>•prožívat a dětským způsobem projevovat, co cítí, snažit se ovládat své afektivní chování</li> </ul>	<p><b><u>Komunikativní kompetence</u></b></p> <ul style="list-style-type: none"> <li>•průběžně rozšiřuje svou slovní zásobu a aktivně ji používá k dokonalejší komunikaci s okolím</li> <li>•domlouvá se gesty i slovy, rozlišuje některé symboly, rozumí jejich významu i funkci</li> </ul> <p><b><u>Sociální a personální kompetence:</u></b></p> <ul style="list-style-type: none"> <li>•spolupodílí se na společných rozhodnutích, přijímá vyjasněné a zdůvodněné povinnosti, dodržuje pochopená pravidla a přizpůsobí se jim</li> <li>•uvědomuje si, že za sebe a své jednání odpovídá a nese důsledky</li> <li>•chápe, že nespravedlnost, ubližování, ponižování agresivita a násilí se nevyplácí a že vzniklé konflikty je lépe řešit dohodou</li> </ul> <p><b><u>Činnostní a občanské kompetence:</u></b></p> <ul style="list-style-type: none"> <li>•spoluvytváří pravidla společenského soužití mezi vrstevníky</li> <li>•zajímá se o druhé i o to, co se kolem děje</li> <li>•dbá na osobní zdraví a bezpečí svoje i druhých</li> </ul>
<b><u>Dítě a jeho psychika</u></b>	<ul style="list-style-type: none"> <li>•rozvoj řečových schopností a jazykových dovedností receptivních i produktivních</li> <li>•rozvoj, zpřesňování a kultivace smyslového vnímání</li> <li>•posilování přirozených poznávacích citů – zvědavost, zájem</li> <li>•rozvoj paměti pozornosti</li> <li>•získání relativní citové samostatnosti</li> <li>•rozvoj schopnosti sebeovládání</li> </ul>	<ul style="list-style-type: none"> <li>•společné diskuse, rozhovory – individuální a skupinová konverzace</li> <li>•vyprávění zážitků, příběhů, vyprávění podle skutečnosti</li> <li>•komentování zážitků, aktivit, vyřizování vzkazů a zpráv</li> <li>•artikulační, řečové, rytmické hry, hry se slovy</li> <li>•poslech čtených nebo vyprávěných pohádek a příběhů</li> <li>•přímé pozorování přírodních, kulturních jevů v okolí dítěte - rozhovory o výsledku pozorování</li> <li>•záměrné pozorování běžných objektů a předmětů – určování jejich vlastností – velikost, barva, tvar, materiál, dotek, chuť, vůně, zvuky; jejich charakteristických znaků</li> <li>•spontánní hra, volné experimenty s materiálem a předměty</li> <li>•námetové hry a činnosti</li> <li>•činnosti zajišťující spokojenost a radost, veselí a pohodu</li> <li>•plnění úkolů s viditelným cílem a výsledkem, v nichž může být dítě úspěšné</li> <li>•činnosti umožňující samostatné vystupování, vyjadřování, obhajování vlastních názor</li> </ul>	<ul style="list-style-type: none"> <li>•pojmenovat většinu toho, čím je obklopeno</li> <li>•domluvit se slovy</li> <li>•porozumět slyšenému</li> <li>•vnímat a rozlišovat pomocí všech smyslů</li> <li>•vyjadřovat svou fantazii a představivost v tvořivých činnostech</li> <li>•vnímat, že je zajímavé dozvídat se nové věci, využívat zkušenosti k učení</li> <li>•postupovat a učit se podle pokynů a instrukcí</li> <li>•odloučit se na určitou dobu od rodičů a blízkých, být aktivní bez jejich opory</li> <li>•ve známých a opakujících se situacích, kterým rozumí, se snažit ovládat svoje city a přizpůsobovat jim své chování</li> <li>•prožívat a dětským způsobem projevovat, co cítí, snažit se ovládat své afektivní chování</li> </ul>	<p><b><u>Komunikativní kompetence</u></b></p> <ul style="list-style-type: none"> <li>•průběžně rozšiřuje svou slovní zásobu a aktivně ji používá k dokonalejší komunikaci s okolím</li> <li>•domlouvá se gesty i slovy, rozlišuje některé symboly, rozumí jejich významu i funkci</li> </ul> <p><b><u>Sociální a personální kompetence:</u></b></p> <ul style="list-style-type: none"> <li>•spolupodílí se na společných rozhodnutích, přijímá vyjasněné a zdůvodněné povinnosti, dodržuje pochopená pravidla a přizpůsobí se jim</li> <li>•uvědomuje si, že za sebe a své jednání odpovídá a nese důsledky</li> <li>•chápe, že nespravedlnost, ubližování, ponižování agresivita a násilí se nevyplácí a že vzniklé konflikty je lépe řešit dohodou</li> </ul> <p><b><u>Činnostní a občanské kompetence:</u></b></p> <ul style="list-style-type: none"> <li>•spoluvytváří pravidla společenského soužití mezi vrstevníky</li> <li>•zajímá se o druhé i o to, co se kolem děje</li> <li>•dbá na osobní zdraví a bezpečí svoje i druhých</li> </ul>
<b><u>Dítě a ten druhý</u></b>	<ul style="list-style-type: none"> <li>•seznamování s pravidly chování ve vztahu k druhému</li> <li>•osvojování si elementárních poznatků, dovedností důležitých pro navozování a rozvíjení vztahů dítěte k druhým lidem</li> </ul>	<ul style="list-style-type: none"> <li>•běžné verbální i neverbální komunikační aktivity dítěte s druhým dítětem i dospělým</li> <li>•společenské hry, hry s pravidly společné</li> </ul>	<ul style="list-style-type: none"> <li>•přirozeně komunikovat s dospělými</li> <li>•přirozeně a bez zábran komunikovat s druhým dítětem</li> <li>•respektovat potřeby jiného dítěte</li> </ul>	<p><b><u>Komunikativní kompetence</u></b></p> <ul style="list-style-type: none"> <li>•průběžně rozšiřuje svou slovní zásobu a aktivně ji používá k dokonalejší komunikaci s okolím</li> <li>•domlouvá se gesty i slovy, rozlišuje některé symboly, rozumí jejich významu i funkci</li> </ul> <p><b><u>Sociální a personální kompetence:</u></b></p> <ul style="list-style-type: none"> <li>•spolupodílí se na společných rozhodnutích, přijímá vyjasněné a zdůvodněné povinnosti, dodržuje pochopená pravidla a přizpůsobí se jim</li> <li>•uvědomuje si, že za sebe a své jednání odpovídá a nese důsledky</li> <li>•chápe, že nespravedlnost, ubližování, ponižování agresivita a násilí se nevyplácí a že vzniklé konflikty je lépe řešit dohodou</li> </ul> <p><b><u>Činnostní a občanské kompetence:</u></b></p> <ul style="list-style-type: none"> <li>•spoluvytváří pravidla společenského soužití mezi vrstevníky</li> <li>•zajímá se o druhé i o to, co se kolem děje</li> <li>•dbá na osobní zdraví a bezpečí svoje i druhých</li> </ul>
<b><u>Dítě a jeho psychika</u></b>	<ul style="list-style-type: none"> <li>•rozvoj řečových schopností a jazykových dovedností receptivních i produktivních</li> <li>•rozvoj, zpřesňování a kultivace smyslového vnímání</li> <li>•posilování přirozených poznávacích citů – zvědavost, zájem</li> <li>•rozvoj paměti pozornosti</li> <li>•získání relativní citové samostatnosti</li> <li>•rozvoj schopnosti sebeovládání</li> </ul>	<ul style="list-style-type: none"> <li>•společné diskuse, rozhovory – individuální a skupinová konverzace</li> <li>•vyprávění zážitků, příběhů, vyprávění podle skutečnosti</li> <li>•komentování zážitků, aktivit, vyřizování vzkazů a zpráv</li> <li>•artikulační, řečové, rytmické hry, hry se slovy</li> <li>•poslech čtených nebo vyprávěných pohádek a příběhů</li> <li>•přímé pozorování přírodních, kulturních jevů v okolí dítěte - rozhovory o výsledku pozorování</li> <li>•záměrné pozorování běžných objektů a předmětů – určování jejich vlastností – velikost, barva, tvar, materiál, dotek, chuť, vůně, zvuky; jejich charakteristických znaků</li> <li>•spontánní hra, volné experimenty s materiálem a předměty</li> <li>•námetové hry a činnosti</li> <li>•činnosti zajišťující spokojenost a radost, veselí a pohodu</li> <li>•plnění úkolů s viditelným cílem a výsledkem, v nichž může být dítě úspěšné</li> <li>•činnosti umožňující samostatné vystupování, vyjadřování, obhajování vlastních názor</li> </ul>	<ul style="list-style-type: none"> <li>•pojmenovat většinu toho, čím je obklopeno</li> <li>•domluvit se slovy</li> <li>•porozumět slyšenému</li> <li>•vnímat a rozlišovat pomocí všech smyslů</li> <li>•vyjadřovat svou fantazii a představivost v tvořivých činnostech</li> <li>•vnímat, že je zajímavé dozvídat se nové věci, využívat zkušenosti k učení</li> <li>•postupovat a učit se podle pokynů a instrukcí</li> <li>•odloučit se na určitou dobu od rodičů a blízkých, být aktivní bez jejich opory</li> <li>•ve známých a opakujících se situacích, kterým rozumí, se snažit ovládat svoje city a přizpůsobovat jim své chování</li> <li>•prožívat a dětským způsobem projevovat, co cítí, snažit se ovládat své afektivní chování</li> </ul>	<p><b><u>Komunikativní kompetence</u></b></p> <ul style="list-style-type: none"> <li>•průběžně rozšiřuje svou slovní zásobu a aktivně ji používá k dokonalejší komunikaci s okolím</li> <li>•domlouvá se gesty i slovy, rozlišuje některé symboly, rozumí jejich významu i funkci</li> </ul> <p><b><u>Sociální a personální kompetence:</u></b></p> <ul style="list-style-type: none"> <li>•spolupodílí se na společných rozhodnutích, přijímá vyjasněné a zdůvodněné povinnosti, dodržuje pochopená pravidla a přizpůsobí se jim</li> <li>•uvědomuje si, že za sebe a své jednání odpovídá a nese důsledky</li> <li>•chápe, že nespravedlnost, ubližování, ponižování agresivita a násilí se nevyplácí a že vzniklé konflikty je lépe řešit dohodou</li> </ul> <p><b><u>Činnostní a občanské kompetence:</u></b></p> <ul style="list-style-type: none"> <li>•spoluvytváří pravidla společenského soužití mezi vrstevníky</li> <li>•zajímá se o druhé i o to, co se kolem děje</li> <li>•dbá na osobní zdraví a bezpečí svoje i druhých</li> </ul>
<b><u>Dítě a ten druhý</u></b>	<ul style="list-style-type: none"> <li>•seznamování s pravidly chování ve vztahu k druhému</li> <li>•osvojování si elementárních poznatků, dovedností důležitých pro navozování a rozvíjení vztahů dítěte k druhým lidem</li> </ul>	<ul style="list-style-type: none"> <li>•běžné verbální i neverbální komunikační aktivity dítěte s druhým dítětem i dospělým</li> <li>•společenské hry, hry s pravidly společné</li> </ul>	<ul style="list-style-type: none"> <li>•přirozeně komunikovat s dospělými</li> <li>•přirozeně a bez zábran komunikovat s druhým dítětem</li> <li>•respektovat potřeby jiného dítěte</li> </ul>	<p><b><u>Komunikativní kompetence</u></b></p> <ul style="list-style-type: none"> <li>•průběžně rozšiřuje svou slovní zásobu a aktivně ji používá k dokonalejší komunikaci s okolím</li> <li>•domlouvá se gesty i slovy, rozlišuje některé symboly, rozumí jejich významu i funkci</li> </ul> <p><b><u>Sociální a personální kompetence:</u></b></p> <ul style="list-style-type: none"> <li>•spolupodílí se na společných rozhodnutích, přijímá vyjasněné a zdůvodněné povinnosti, dodržuje pochopená pravidla a přizpůsobí se jim</li> <li>•uvědomuje si, že za sebe a své jednání odpovídá a nese důsledky</li> <li>•chápe, že nespravedlnost, ubližování, ponižování agresivita a násilí se nevyplácí a že vzniklé konflikty je lépe řešit dohodou</li> </ul> <p><b><u>Činnostní a občanské kompetence:</u></b></p> <ul style="list-style-type: none"> <li>•spoluvytváří pravidla společenského soužití mezi vrstevníky</li> <li>•zajímá se o druhé i o to, co se kolem děje</li> <li>•dbá na osobní zdraví a bezpečí svoje i druhých</li> </ul>
<b><u>Dítě a jeho psychika</u></b>	<ul style="list-style-type: none"> <li>•rozvoj řečových schopností a jazykových dovedností receptivních i produktivních</li> <li>•rozvoj, zpřesňování a kultivace smyslového vnímání</li> <li>•posilování přirozených poznávacích citů – zvědavost, zájem</li> <li>•rozvoj paměti pozornosti</li> <li>•získání relativní citové samostatnosti</li> <li>•rozvoj schopnosti sebeovládání</li> </ul>	<ul style="list-style-type: none"> <li>•společné diskuse, rozhovory – individuální a skupinová konverzace</li> <li>•vyprávění zážitků, příběhů, vyprávění podle skutečnosti</li> <li>•komentování zážitků, aktivit, vyřizování vzkazů a zpráv</li> <li>•artikulační, řečové, rytmické hry, hry se slovy</li> <li>•poslech čtených nebo vyprávěných pohádek a příběhů</li> <li>•přímé pozorování přírodních, kulturních jevů v okolí dítěte - rozhovory o výsledku pozorování</li> <li>•záměrné pozorování běžných objektů a předmětů – určování jejich vlastností – velikost, barva, tvar, materiál, dotek, chuť, vůně, zvuky; jejich charakteristických znaků</li> <li>•spontánní hra, volné experimenty s materiálem a předměty</li> <li>•námetové hry a činnosti</li> <li>•činnosti zajišťující spokojenost a radost, veselí a pohodu</li> <li>•plnění úkolů s viditelným cílem a výsledkem, v nichž může být dítě úspěšné</li> <li>•činnosti umožňující samostatné vystupování, vyjadřování, obhajování vlastních názor</li> </ul>	<ul style="list-style-type: none"> <li>•pojmenovat většinu toho, čím je obklopeno</li> <li>•domluvit se slovy</li> <li>•porozumět slyšenému</li> <li>•vnímat a rozlišovat pomocí všech smyslů</li> <li>•vyjadřovat svou fantazii a představivost v tvořivých činnostech</li> <li>•vnímat, že je zajímavé dozvídat se nové věci, využívat zkušenosti k učení</li> <li>•postupovat a učit se podle pokynů a instrukcí</li> <li>•odloučit se na určitou dobu od rodičů a blízkých, být aktivní bez jejich opory</li> <li>•ve známých a opakujících se situacích, kterým rozumí, se snažit ovládat svoje city a přizpůsobovat jim své chování</li> <li>•prožívat a dětským způsobem projevovat, co cítí, snažit se ovládat své afektivní chování</li> </ul>	<p><b><u>Komunikativní kompetence</u></b></p> <ul style="list-style-type: none"> <li>•průběžně rozšiřuje svou slovní zásobu a aktivně ji používá k dokonalejší komunikaci s okolím</li> <li>•domlouvá se gesty i slovy, rozlišuje některé symboly, rozumí jejich významu i funkci</li> </ul> <p><b><u>Sociální a personální kompetence:</u></b></p> <ul style="list-style-type: none"> <li>•spolupodílí se na společných rozhodnutích, přijímá vyjasněné a zdůvodněné povinnosti, dodržuje pochopená pravidla a přizpůsobí se jim</li> <li>•uvědomuje si, že za sebe a své jednání odpovídá a nese důsledky</li> <li>•chápe, že nespravedlnost, ubližování, ponižování agresivita a násilí se nevyplácí a že vzniklé konflikty je lépe řešit dohodou</li> </ul> <p><b><u>Činnostní a občanské kompetence:</u></b></p> <ul style="list-style-type: none"> <li>•spoluvytváří pravidla společenského soužití mezi vrstevníky</li> <li>•zajímá se o druhé i o to, co se kolem děje</li> <li>•dbá na osobní zdraví a bezpečí svoje i druhých</li> </ul>
<b><u>Dítě a ten druhý</u></b>	<ul style="list-style-type: none"> <li>•seznamování s pravidly chování ve vztahu k druhému</li> <li>•osvojování si elementárních poznatků, dovedností důležitých pro navozování a rozvíjení vztahů dítěte k druhým lidem</li> </ul>	<ul style="list-style-type: none"> <li>•běžné verbální i neverbální komunikační aktivity dítěte s druhým dítětem i dospělým</li> <li>•společenské hry, hry s pravidly společné</li> </ul>	<ul style="list-style-type: none"> <li>•přirozeně komunikovat s dospělými</li> <li>•přirozeně a bez zábran komunikovat s druhým dítětem</li> <li>•respektovat potřeby jiného dítěte</li> </ul>	<p><b><u>Komunikativní kompetence</u></b></p> <ul style="list-style-type: none"> <li>•průběžně rozšiřuje svou slovní zásobu a aktivně ji používá k dokonalejší komunikaci s okolím</li> <li>•domlouvá se gesty i slovy, rozlišuje některé symboly, rozumí jejich významu i funkci</li> </ul> <p><b><u>Sociální a personální kompetence:</u></b></p> <ul style="list-style-type: none"> <li>•spolupodílí se na společných rozhodnutích, přijímá vyjasněné a zdůvodněné povinnosti, dodržuje pochopená pravidla a přizpůsobí se jim</li> <li>•uvědomuje si, že za sebe a své jednání odpovídá a nese důsledky</li> <li>•chápe, že nespravedlnost, ubližování, ponižování agresivita a násilí se nevyplácí a že vzniklé konflikty je lépe řešit dohodou</li> </ul> <p><b><u>Činnostní a občanské kompetence:</u></b></p> <ul style="list-style-type: none"> <li>•spoluvytváří pravidla společenského soužití mezi vrstevníky</li> <li>•zajímá se o druhé i o to, co se kolem děje</li> <li>•dbá na osobní zdraví a bezpečí svoje i druhých</li> </ul>

<i>Sociabilita</i>		aktivita nejrůznějšího zaměření	
		<ul style="list-style-type: none"> <li>•sociální a interaktivní hry, hraní rolí</li> <li>•dramatické činnosti, hudební a hudebně – pohybové hry, výtvarné hry a etudy</li> </ul>	
<b><u>Dítě a společnost</u></b>			
<i>Společenská pravidla a návyky</i>	<ul style="list-style-type: none"> <li>•rozvoj základních kulturně společenských postojů, návyků a dovedností dítěte, rozvoj schopností projevovat se autenticky</li> </ul>	<ul style="list-style-type: none"> <li>•běžné každodenní setkávání s pozitivními vzory vztahů a chování</li> <li>•aktivita, podporující přirozenou adaptaci dítěte v prostředí MŠ</li> </ul>	<ul style="list-style-type: none"> <li>•uplatňovat návyky v základních formách společenského chování ve styku s dospělými i dětmi</li> </ul>
<i>Zařazení do společnosti</i>	<ul style="list-style-type: none"> <li>•rozvoj schopnosti žít ve společenství ostatních lidí, přináležet tomuto společenství – ostatním dětem – přijímat základní hodnoty v tomto společenství uznávané</li> </ul>	<ul style="list-style-type: none"> <li>•spoluvytváření přiměřeného množství jasných a smysluplných pravidel soužití ve třídě</li> </ul>	<ul style="list-style-type: none"> <li>•pochopit, že každý má ve společenství svou roli, podle které je třeba se chovat</li> <li>•zachycovat skutečnosti ze svého okolí a vyjadřovat své představy pomocí různých výtvarných činností, dovedností, technik</li> </ul>
<i>Kultura, umění</i>			
<b><u>Dítě a svět</u></b>			
<i>Poznatky</i>	<ul style="list-style-type: none"> <li>•seznamování s místem, prostředím, ve kterém dítě žije a vytváření pozitivních vztahů k němu</li> </ul>	<ul style="list-style-type: none"> <li>•přirozené pozorování blízkého vnitřního i vnějšího prostředí a života v něm, okolní přírody, kulturních i technických objektů, vycházky do okolí</li> </ul>	<ul style="list-style-type: none"> <li>•osvojit si elementární poznatky o okolním prostředí, které jsou dítěti blízké, pro ně smysluplné a přínosné</li> </ul>
<i>Adaptabilita ke změnám</i>	<ul style="list-style-type: none"> <li>•osvojení si poznatků a dovedností potřebných k vykonávání jednoduché činnosti v péči o okolí</li> </ul>	<ul style="list-style-type: none"> <li>•poučení o možných nebezpečných situacích a dítěti dostupným způsobem vysvětlit, jak se chránit – dopravní situace, manipulace s některými předměty, ap</li> </ul>	<ul style="list-style-type: none"> <li>•všímat si změn a dění v nejbližším okolí</li> <li>•mít povědomí o významu životního prostředí pro člověka, uvědomovat si, že způsobem, jakým se lidé chovají, ovlivňují vlastní zdraví i životní prostředí</li> </ul>
<i>Vztah k životnímu prostředí</i>	<ul style="list-style-type: none"> <li>•rozvoj schopnosti přizpůsobovat se podmínkám vnějšího prostředí i jeho změnám</li> </ul>		

## 2. ZIMNÍ SNĚŽÍ

### **Charakteristika:**

*Vzhledem k časovému zařazení tohoto bloku do období kolem Vánoc, počátku zimy a jejího průběhu je cílem využít hlavně neopakovatelnou a mimořádnou atmosféru vánočních svátků a vést děti prostřednictvím silných pozitivních citových prožitků k vytváření prosociálních postojů a chování k druhému. Ale také k rozvíjení dovedností důležitých pro navazování a rozvíjení vztahů k jiným lidem a k postupnému osvojování interaktivních a komunikativních dovedností.*

*Děti získávají poznatky o vánočních zvycích a tradicích, o živé i neživé přírodě, o zimní pohodě*

s atmosférou nadpřirozena a pohádek. Využíváme však zimního období i pro jedinečnost sněhového materiálu – na sportování. Současně nezapomínáme na zvířátka, kterým můžeme v zimě pomoci.

## Doporučená tématické okruhy:

### Vánoční cinkání

### Paní Zima

### Tělo – dokonalá stavebnice

Vzdělávací oblasti	Dílčí cíl <i>k čemu děti povedeme</i>	Vzdělávací nabídka <i>co dětem nabídneme :-)</i>	Konkretizované očekávané výstupy <i>co budou děti umět :-)</i>	Kompetence <i>ideál dosažení :-))</i>
<p><b><u>Dítě a jeho tělo</u></b></p> <p><i>Fyzický rozvoj a pohybová koordinace</i></p> <p><i>Jemná motorika, koordinace ruka a oka</i></p> <p><i>Sebeobsluha</i></p> <p><i>Zdraví, bezpečí</i></p>	<ul style="list-style-type: none"> <li>•uvědomění si vlastního těla, lateralita</li> <li>•osvojení poznatků o těle a jeho zdraví, o pohybových činnostech o jeho kvalitě</li> <li>•rozvoj pohybových schopností a zdokonalování dovedností v oblasti hrubé i jemné motoriky – koordinace pohybu, dýchání, ruky a oka, apod.</li> </ul>	<ul style="list-style-type: none"> <li>•různorodé pohybové a tělovýchovné aktivity, pohybové hry, hudebně pohybové činnosti</li> <li>•smyslové a psychomotorické hry</li> <li>•pracovní a sebeobslužné činnosti ve všech oblastech – oblékání, stolování, osobní hygiena, úklid, úprava prostředí</li> <li>•příležitosti a činnosti směřující k ochraně zdraví, osobního bezpečí a vytváření zdravých životních návyků</li> </ul>	<ul style="list-style-type: none"> <li>•vědomě napodobit jednoduchý pohyb podle vzoru</li> <li>•ovládat dechové svalstvo, sladit pohyb se zpěvem</li> <li>•rozišovat, co zdraví prospívá, co mu škodí</li> <li>•pojmenovat části těla a některé orgány</li> </ul>	<p><u>Kompetence k učení:</u></p> <ul style="list-style-type: none"> <li>•získanou zkušenost uplatňuje v praktických situacích a dalším učení</li> <li>•pokud se mu dostává ocenění a uznání, učí se s chutí</li> <li>•aktivně si všímá, co se kolem něho děje</li> </ul> <p><u>Kompetence k řešení problémů:</u></p> <ul style="list-style-type: none"> <li>•problémy řeší na základě bezprostřední zkušenosti</li> <li>•postupuje cestou pokusu a omylu, zkouší, experimentuje</li> <li>•při řešení myšlenkových i praktických problémů užívá logických, matematických i empirických postupů</li> <li>•pochopí řešení jednoduché algoritmy řešení různých úloh a situací a užívá je v dalších situacích</li> </ul>
<p><b><u>Dítě a jeho psychika</u></b></p> <p><i>Jazyk a řeč:</i></p> <p><i>Výslovnost,</i></p> <p><i>gramatická správnost řeči,</i></p> <p><i>dorozumívání</i></p> <p><i>Poznávací schopnosti a funkce, představitost, fantazie, myšlení:</i></p> <p><i>Vnímání</i></p> <p><i>Pozornost, paměť</i></p> <p><i>Tvořivost, fantazie</i></p>	<ul style="list-style-type: none"> <li>•rozvoj komunikativních dovedností a kultivovaný projev</li> <li>•rozvoj tvořivého myšlení</li> <li>•kultivace estetického vnímání</li> <li>•rozvoj schopnosti citové vztahy vytvářet, rozvíjet, plně prožívat</li> </ul>	<ul style="list-style-type: none"> <li>•přednes, recitace, dramatizace, zpěv</li> <li>•poslech pohádek a příběhů</li> <li>•sluchové a rytmické hry</li> <li>•vyprávění zážitků, příběhů, vyprávění podle skutečnosti</li> <li>•hry a činnosti zaměřené ke cvičení různých forem paměti (mechanické a logické, obrazné a pojmové)</li> <li>•hry nejrůznějšího zaměření podporující tvořivost, představitost a fantazii (kognitivní,</li> </ul>	<ul style="list-style-type: none"> <li>•pojmenovat většinu toho, čím je obklopeno</li> <li>•domluvit se slovy</li> <li>•porozumět slyšenému</li> <li>•vést rozhovor, formulovat otázky, odpovídat, slovně reagovat</li> <li>•sledovat i vyprávět příběh pohádku</li> <li>•vyvinout volní úsilí, soustředit se na činnost a její dokončení</li> <li>•chápat elementární časové pojmy</li> <li>•uvědomovat si svou samostatnost, orientovat se ve skupině</li> <li>•ve známých a opakujících se situacích,</li> </ul>	<p><u>Komunikativní kompetence</u></p> <ul style="list-style-type: none"> <li>•ovládá řeč, hovoří ve vhodně formulovaných větách, samostatně vyjadřuje své myšlenky, sdělení otázky i odpovědi, rozumí slyšenému slovně reaguje a vede smysluplný dialog</li> </ul>

Rozlišování obrazných symbolů

Časoprostorová orientace

Základní předmatematické představy

Řešení problémů

*Sebepojetí, city, vůle:*

Sebevědomí, sebeuplatnění

Sebeovládání, přizpůsobivost

Sebepojetí, city, vůle

výtvarné, konstruktivní, hudební, taneční či dramatické aktivity)

- motivovaná manipulace s předměty, zkoumání jejich vlastností

- činnosti zajišťující spokojenost a radost, veselí a pohodu

- estetické a tvůrčí aktivity – slovesné, výtvarné, dramatické, literární, hudební, pohybové a další

- cvičení v projevovalání citů, zvláště kladných, v sebekontrolu a v sebeovládání (zvláště emocí záporných, např. hněvu, zlosti, úzkosti a pod.

kterým rozumí, se snažit ovládat svoje city a přizpůsobovat jim své chování

- uvědomovat si příjemné i nepříjemné citové zážitky

#### Sociální a personální kompetence:

- napodobuje modely prosociálního chování a mezilidských vztahů, které nachází ve svém okolí

- při setkání s neznámými lidmi či v neznámých situacích se chová obezřetně

- nevhodné chování i komunikaci, která je mu nepříjemná, umí odmítnout

#### Činnostní a občanské kompetence:

- svoje činnosti a hry se učí plánovat, organizovat řídit a vyhodnocovat

- chápe, že se může o tom, co udělá, rozhodovat svobodně, ale že za svá rozhodnutí také odpovídá

- dbá na osobní zdraví a bezpečí svoje i druhých, chová se odpovědně s ohledem na zdravé a bezpečné okolní prostředí

#### Dítě a ten druhý

*Komunikace, spolupráce při činnostech*

*Sociabilita*

- posilování prosociálního chování ve vztahu k dětské skupině, ostatním lidem

- rozvoj interaktivních a komunikativních dovedností, verbálních i neverbálních

- hry, přirozené i modelové situace, při nichž se dítě učí přijímat a respektovat druhého

- činnosti zaměřené na porozumění pravidlům vzájemného soužití a chování, spolupodílení se na jejich tvorbě

- hry a činnosti, které vedou děti k ohleduplnosti k druhému, k ochotě rozdělit se s ním, půjčit hračku, střídat se, pomoci si, ke schopnosti vyřešit vzájemný spor apod.

- navozovat přirozený kontakt s vrstevníky

- navozovat kontakt s dospělými

- spolupracovat s ostatními

- uplatňovat své individuální potřeby, přání a práva s ohledem na druhého, učit se přijímat kompromisy

#### Dítě a společnost

*Společenská pravidla a návyky*

*Zařazení do společenství*

*Kultura, umění*

- poznávání pravidel společenského soužití a jejich spoluvytváření v rámci přirozeného sociokulturního prostředí, porozumění základním projevům neverbální komunikace obvyklým v tomto prostředí

- seznamováním se světem kultury a umění a osvojení si základních poznatků o prostředí, ve kterém žije

- rozvoj estetického a společenského vkusu

- hry zaměřené k poznávání a rozlišování různých společenských rolí (dítě, dospělý, rodič, učitelka, žák, role dané pohlavím, profesní role, herní role) a osvojování si rolí, do nichž se dítě přirozeně dostává

- setkávání se s literárním, dramatickým, výtvarným a hudebním uměním mimo mateřskou školu, návštěvy různých kulturních a uměleckých

- utvořit si základní dětskou představu o pravidlech chování a společenských normách, co je nebo není v souladu s nimi a ve vývojově odpovídajících situacích se podle této představy chovat

- začlenit a zařadit se mezi své vrstevníky a respektovat jejich rozdílné vlastnosti, schopnosti, dovednosti

- vyjadřovat se prostřednictvím hudebních a hudebně pohybových činností, zvládat základní hudební

		míst a akcí, zajímavých pro předškolní dítě	dovednosti vokální i instrumentální
		<ul style="list-style-type: none"> <li>•aktivity přibližující dítěti pravidla vzájemného styku – zdvořilost, ohleduplnost, tolerance, spolupráce a mravní hodnoty (dobro, zlo, spravedlnost, pravda, upřímnost, otevřenost, apod. v jednání lidí)</li> <li>•estetické a tvůrčí aktivity výtvarné, hudební, dramatické</li> </ul>	
<b><u>Dítě a svět</u></b>			
<i>Poznatky</i>	<ul style="list-style-type: none"> <li>•osvojení si poznatků a dovedností potřebných k vykonávání jednoduchých činností, při spoluvytváření zdravého a bezpečného prostředí</li> </ul>	<ul style="list-style-type: none"> <li>•smysluplné činnosti přispívající k péči o životní prostředí a okolní krajinu</li> <li>•praktické činnosti, na jejichž základě se dítě seznamuje s různými přírodními i umělými látkami surovinami a materiály a jejichž prostřednictvím získává zkušenost s jejich vlastnostmi</li> </ul>	<ul style="list-style-type: none"> <li>•orientovat se bezpečně ve známém prostředí i v životě tohoto prostředí</li> <li>•porozumět, že změny jsou přirozené a samozřejmé, přizpůsobovat se jim</li> <li>•pomáhat pečovat o okolní životní prostředí</li> <li>•pochopit, že svým chováním ovlivňují vlastní zdraví, zdraví jiných i celé životní prostředí</li> </ul>
<i>Adaptabilita ke změnám</i>	<ul style="list-style-type: none"> <li>•rozvoj úcty k životu ve všech jeho formách</li> </ul>		
<i>Vztah k životnímu prostředí</i>			

### 3. JARNÍ NOTOVÁNÍ

#### **Charakteristika:**

*Název tématu vypovídá o reflexi na změny v přírodě a jejich sounáležitost. Opět nám bude jarní inspirace pro všechna vzdělávací témata a praktické zkušenosti – probuzení jara, Velikonoce, oslava Dne Země, příprava na svátek maminek i poznávání bližšího i vzdálenějšího okolí.*

*Využijeme je v dalších aktivitách na podporu a rozvoj jemné i hrubé motoriky, výtvarných a pracovních činnostech, tělovýchovných i hudebně pohybových činnostech, v dramatických, smyslových hrách, hrách s didaktickými prvky i v jiných tvořivých aktivitách, u nichž již mají děti vybudovány elementární zkušenosti. Taktéž posilujeme u dětí prosociální chování k druhému, rozvíjení dovedností důležitých pro navazování a rozvíjení vztahů k jiným lidem a k postupnému osvojování interaktivních a komunikativních dovedností.*

#### **Doporučená tématické okruhy:**

**Zaťukalo jaro**

## Dotkni se Země

Vzdělávací oblasti	Dílčí cíl <i>k čemu děti povedeme</i>	Vzdělávací nabídka <i>co dětem nabídneme :-)</i>	Konkretizované očekávané výstupy <i>co budou děti umět :-)</i>	Kompetence <i>ideál dosažení :-))</i>
<p><b><u>Dítě a jeho tělo</u></b></p> <p><i>Fyzický rozvoj a pohybová koordinace</i></p> <p><i>Jemná motorika, koordinace ruka a oka</i></p> <p><i>Sebeobsluha</i></p> <p><i>Zdraví, bezpečí</i></p>	<ul style="list-style-type: none"> <li>•ovládání pohybového aparátu a tělesných funkcí</li> <li>•uvědomění si fungování celého těla, ověřování pohybové souhry vlastního těla</li> </ul>	<ul style="list-style-type: none"> <li>•činnosti zaměřené k poznávání těla a jeho částí</li> <li>•činnosti relaxační a odpočinkové, zajišťující zdravou atmosféru a pohodu prostředí</li> <li>•příležitosti a činnosti směřující k prevenci úrazů – hrozících při hrách, pohybových činnostech</li> <li>•pohybové činnosti nejrůznějšího charakteru, podporující rozvoj tělesné zdatnosti, pohybové a manipulativní dovednosti, koordinaci a obratnost, rozsah pohybu různorodé pohybové a tělovýchovné aktivity, pohybové hry, hudebně pohybové činnosti</li> </ul>	<ul style="list-style-type: none"> <li>•zvládnout základní pohybové dovednosti a prostorovou orientaci, běžné způsoby pohybu v různém prostředí</li> <li>•koordinovat lokomoci a další polohy a pohyby těla</li> <li>•zvládnout koordinaci ruky a oka, zvládnou jemnou motoriku</li> <li>•znát základní pojmy užívané ve spojení se zdravím, pohybem sportem</li> </ul>	<p><u>Kompetence k učení:</u></p> <ul style="list-style-type: none"> <li>•soustředěně pozoruje, zkoumá, objevuje, všímá si souvislosti, experimentuje a užívá při tom jednoduchých pojmů znaků, symbolů těla</li> <li>•klade otázky a hledá na ně odpovědi, chce porozumět věcem, jevům, dějům, které kolem sebe vidí</li> </ul> <p><u>Kompetence k řešení problémů:</u></p> <ul style="list-style-type: none"> <li>•hledá různé varianty a možnosti řešení problémů – má vlastní originální nápady</li> <li>•zpřesňuje si početní představy, užívá početních a matematických pojmů, vnímá elementární matematické souvislosti</li> <li>•rozlišuje řešení, která jsou funkční – vedou k cíli – a ty, která funkční nejsou, dokáže volit cestu</li> </ul>
<p><b><u>Dítě a jeho psychika</u></b></p> <p><i>Jazyk a řeč:</i></p> <p><i>Výslovnost,</i></p> <p><i>gramatická správnost řeči,</i></p> <p><i>dorozumívání</i></p> <p><i>Poznávací schopnosti a funkce, představivost, fantazie, myšlení:</i></p> <p><i>Vnímání</i></p> <p><i>Pozornost, paměť</i></p> <p><i>Tvořivost, fantazie</i></p> <p><i>Rozlišování obrazných symbolů</i></p> <p><i>Časoprostorová orientace</i></p>	<ul style="list-style-type: none"> <li>•osvojení si poznatků a dovedností, které předcházejí čtení a psaní</li> <li>•rozvoj zájmu o psanou podobu jazyka i další formy sdělení</li> <li>•vytvářet pozitivní vztah k intelektuálním činnostem a k učení</li> <li>•osvojení si elementárních poznatků o znakových systémech a jejich funkci (abeceda, čísla)</li> <li>•uvědomění si vlastní identity, získání sebedůvěry, osobní spokojenosti, sebevědomí</li> </ul>	<ul style="list-style-type: none"> <li>•artikulační, řečové, sluchové a rytmické hry a cvičení, hry se slovy, slovní hádanky, vokální činnosti, asociální cvičení</li> <li>•grafické napodobování symbolů, tvarů, čísel, písmen</li> <li>•napodobování a přepis tiskacích písmen vlastního jména</li> <li>•práce s knihou, časopisy, předčítání, rozhovory, vyprávění obsahu, rozhovory o přečteném</li> <li>•hry a praktické úkony procvičující orientaci v prostoru a v rovině</li> <li>•činnosti zaměřené k seznamování se s elementárními číselnými a matematickými pojmy a jejich symbolikou –</li> </ul>	<ul style="list-style-type: none"> <li>•vyjadřovat samostatně a smysluplně své myšlenky, nápady pocity, ve vhodných formulovaných větách</li> <li>•zaměřovat se nato, co je z hlediska poznávacího důležité</li> <li>•naučit se nazpaměť krátké texty, záměrně si zapamatovat a vybatit</li> <li>•rozlišovat některé obrazné symboly a porozumět jejich významu a funkci</li> <li>•chápat prostorové pojmy, orientovat se v prostoru a rovině</li> <li>•částečně se orientovat v čase</li> <li>•projevovat zájem o knížky, soustředěně poslouchat četbu, hudbu sledovat divadlo, film...</li> <li>•chápat základní číselné a matematické pojmy</li> <li>•vyjádřit svůj souhlas, umět říci ne v konkrétní situaci</li> </ul>	<p><u>Komunikační kompetence</u></p> <ul style="list-style-type: none"> <li>•dokáže se vyjadřovat, sdělovat své prožitky, pocity a nálady různými prostředky (výtvarné, pohybové, dramatické...)</li> <li>•dovede využít informativní a komunikační prostředky, se kterými se běžně setkává (knížky, encyklopedie, PC...)</li> </ul> <p><u>Sociální a personální kompetence:</u></p> <ul style="list-style-type: none"> <li>•samostatně rozhoduje o svých činnostech</li> <li>•umí si vytvořit svůj názor a vyjádřit jej</li> <li>•ve skupině se dovede prosadit, ale i podřídí při společných činnostech se domlouvá a spolupracuje</li> </ul>

Základní  
předmětové  
představy

Řešení problémů

*Sebepojetí, city, vůle:*

Sebevědomí,  
sebeuplatnění

Sebeovládání,  
přizpůsobivost

Sebepojetí, city, vůle

číselná řada, číslice,  
základní geometrické  
tvary, množství apod.

- činnosti zasvěcující dítě do časových pojmů a vztahů souvisejících s denním řádem, běžnými proměnami a vývojem a přibližující dítěti přirozené časové i logické posloupnosti dějů, příběhů, událostí

- výlety a vycházky do okolí MŠ, poznávání přírodního a společenského prostředí

- činnosti zaměřené k poznávání různých lidských vlastností, záměrné pozorování, v čem jsou si lidé podobní a v čem se lidé mezi sebou liší

- dramatické činnosti – předvádění a napodobování různých typů chování člověka v různých situacích, mimické vyjadřování nálad – úsměv, pláč, hněv, zloba, údiv, vážnost a pod.

- činnosti vedoucí dítě k identifikaci sebe sama a k odlišení od ostatních

- přijímat pozitivní ocenění i svůj případný neúspěch a vyrovnat se s ním

- zachytit a vyjádřit své prožitky

- v běžných situacích uplatňuje základní společenské návyky a pravidla společenského styku

Činnosti a občanské kompetence:

- odhaduje rizika svých nápadů, jde za svým zámětem ale také dokáže měnit cesty a přizpůsobovat se daným okolnostem

- má smysl pro povinnost ve hře, práci i učení

- k úkolům a povinnostem přistupuje zodpovědně

- chápe, že zájem o to, co se kolem děje, činnost, pracovitost a podnikavost jsou přínosem a naopak lhostejnost, nevášnivost, pohodlnost mají svoje nepříznivé důsledky

- ví, že není jedno, v jakém prostředí žije, uvědomuje si, že se svým chováním na něm podílí a že je může ovlivnit

### Dítě a ten druhý

*Komunikace, spolupráce  
při činnostech*

- vytváření prosociálních postojů (rozvoj sociální citlivosti, tolerance respektu, apod.)

- rozvoj kooperativních dovedností

- hry a činnosti, které vedou k ohleduplnosti k druhému, k ochotě rozdělit se s ním, půjčit hračku, střídat se, pomoci vyřešit vzájemný spor

- uvědomovat si svá práva ve vztahu k druhému, přiznávat stejná práva druhým a respektovat je

- spolupracovat s ostatními

*Sociabilita*

- činnosti zaměřené na poznávání sociálního prostředí, v němž dítě žije – rodina (funkce rodiny, členové rodiny a vztahy mezi nimi, život v rodině)

- hry a situace, kde se dítě učí chránit soukromí a bezpečí své i druhých

- četba, vyprávění a poslech pohádek a příběhů s etickým obsahem a poučením



## Dítě a společnost

### *Společenská pravidla*

### *a návyky*

### *Zařazení do společnosti*

### *Kultura, umění*

- vytvářet povědomí o existenci ostatních kultur a národností

- vytvoření aktivních postojů ke světu, k životu, pozitivních postojů ke kultuře a umění, rozvoj dovedností umožňující tyto vztahy a postoje vyjadřovat a projevovat

- hry zaměřené k poznávání a rozlišování různých společenských rolí (dítě, dospělý, rodič, učitelka, žák, role dané pohlavím, profesní role, herní role) a osvojování si rolí, do nichž se dítě přirozeně dostává

- setkávání se s literárním, dramatickým, výtvarným a hudebním uměním mimo mateřskou školu, návštěvy různých kulturních a uměleckých míst a akcí, zajímavých pro předškolní dítě

- aktivity přibližující dítěti pravidla vzájemného styku – zdvořilost, ohleduplnost, tolerance, spolupráce a mravní hodnoty (dobro, zlo, spravedlnost, pravda, upřímnost, otevřenost, apod. v jednání lidí)

- estetické a tvůrčí aktivity výtvarné, hudební, dramatické

- uvědomit si, že ne všichni lidé respektují pravidla chování, učit se odmítat společensky nežádoucí chování

- vnímat umělecké a kulturní podněty, hodnotit svoje zážitky

## Dítě a svět

### *Poznatky*

### *Adaptabilita ke změnám*

### *Vztah k životnímu prostředí*

- vytvářet elementární povědomí o širším přírodním, kulturním i technickém prostředí, o jejich rozmanitosti, vývoji a neustálých proměnách

- pochopit, že změny způsobené lidskou činností mohou prostředí chránit a zlepšovat, ale také poškozovat a ničit

- práce s literárními texty, s obrazovým materiálem, využívání encyklopedií a dalších médií

- kognitivní činnosti (kladení otázek a hledání odpovědí, diskuse nad problémem, vyprávění, poslech, objevování

- využívání přirozených podnětů, situací a praktických ukázek v životě a okolí dítěte k seznamování s elementárními dítěti srozumitelnými reáliemi o naší republice

- pozorování životních podmínek a stavu životního prostředí, poznávání ekosystémů

- mít povědomí o širším společenském, věcném, přírodním, kulturním i technickém prostředí i jeho dění v rozsahu praktických zkušeností a dostupných praktických ukázek v okolí dítěte

- rozlišovat aktivity, které mohou zdraví okolního prostředí podporovat a které je mohou i poškozovat

## 4. LETNÍ RADOVÁNKY

## Charakteristika:

Poslední integrovaný blok je zaměřen na využití příznivých teplých jarních a letních dnů pro pozorování postupujícího procesu probouzení a zrání v přírodě i "zrání" dětí v mateřské škole na konci docházky ve školním roce. Pro nejstarší předškolní děti nastává čas intenzivního setkávání se s kamarády ze základní školy a uvědomování si role budoucího školáka.

Společné úsilí všech pedagogů směřuje k rozvoji celé osobnosti dítěte - oblast fyzická, psychická, i sociální s důrazem na rozvoj dílčích kompetencí jako jsou probuzení zájmu poznávat nové věci, objevovat neznámé, porozumět věcem a jevům kolem sebe. Současně se učít zdravému sebeuvědomění, sebehodnocení i sebeocenění.

Čeká nás oslava svátku dětí, výlety, exkurze, loučení s předškoláky, letní radovánky a prázdniny.

## Doporučená témata:

### Srdce dokořán

### Veselý, barevný, kulatý svět

Vzdělávací oblasti	Dílčí cíl <i>k čemu děti povedeme</i>	Vzdělávací nabídka <i>co dětem nabídneme :-)</i>	Konkretizované očekávané výstupy <i>co budou děti umět :-)</i>	Kompetence <i>ideál dosažení :-))</i>
<b><u>Dítě a jeho tělo</u></b>  <i>Fyzický rozvoj a pohybová koordinace</i>  <i>Jemná motorika, koordinace ruka a oka</i>  <i>Sebeobsluha</i>  <i>Zdraví, bezpečí</i>	<ul style="list-style-type: none"><li>•rozvoj tělesné i psychické zdatnosti</li><li>•vytváření zdravých životních návyků a postojů jako základů zdravého životního stylu</li></ul>	<ul style="list-style-type: none"><li>•zdravotně zaměřené činnosti – vyrovnávací, protahovací, uvolňovací, dechová a relaxační cvičení, různorodé pohybové aktivity uvnitř i venku</li><li>•manipulace s cvičebním náčiním, materiálem, s výtvarným materiálem, lepidlem, nůžkami</li><li>•smyslové a psychomotorické hry</li><li>•grafické a konstruktivní činnosti v MŠ i venku</li><li>•činnosti relaxační a odpočinkové, zajišťující zdravou atmosféru a pohodu prostředí</li></ul>	<ul style="list-style-type: none"><li>•zachovávat správné držení těla</li><li>•vědomě napodobit jednoduchý pohyb podle vzoru</li><li>•mít povědomí o některých způsobech ochrany zdraví a bezpečí</li><li>•chovat se obezřetně při setkání s cizími lidmi</li></ul>	<p><u>Kompetence k učení:</u></p> <ul style="list-style-type: none"><li>•má elementární poznatky o světě lidí kultury, techniky, které dítě obklopuje, o jeho rozmanitosti a proměnách</li><li>•orientuje se v řádu dění v prostředí, ve kterém žije</li><li>•poznává, že se může mnohému naučit, raduje se z toho, co samo dokázalo a zvládlo</li></ul> <p><u>Kompetence k řešení problémů:</u></p> <ul style="list-style-type: none"><li>•při hledání nových řešení využívá dosavadní zkušenosti, fantazii, představivost</li><li>•chápe, že vyhýbat se řešení problémůnevede</li></ul>

		<ul style="list-style-type: none"> <li>•příležitosti a činnosti směřující k prevenci úrazů – hrozících při hrách, pohybových činnostech</li> <li>•pohybové činnosti nejrůznějšího charakteru, podporující rozvoj tělesné zdatnosti, pohybové a manipulativní dovednosti, koordinaci a obratnost, rozsah pohybu různorodé pohybové a tělovýchovné aktivity, pohybové hry, hudebně pohybové činnosti</li> </ul>	<p>k cíli, ale že jejich včasné a uvážené řešení je naopak výhodou</p> <ul style="list-style-type: none"> <li>•uvědomuje si, že svou aktivitou a iniciativou může situaci ovlivnit</li> <li>•nebojí se pochybovat, pokud nachází pozitivní ocenění nejen za úspěch, ale také za snahu</li> </ul>
			<p><u>Komunikativní kompetence</u></p> <ul style="list-style-type: none"> <li>•v běžných situacích komunikuje bez zábran a ostychu s dětmi i s dospělými</li> <li>•chápe, že být komunikativní, aktivní, vstřícný, je výhodou</li> <li>•ví, že lidé se dorozumívají i jinými jazyky a že je možno se jim naučit, má vytvořeny elementární předpoklady k učení se cizímu jazyku</li> </ul>
<b><u>Dítě a jeho psychika</u></b>	<ul style="list-style-type: none"> <li>•podpora a rozvoj zájmu o učení</li> <li>•vytvářet pozitivní vztah k intelektuálním činnostem a k učení</li> <li>•osvojení si elementárních poznatků o znakových systémech a jejich funkci (abeceda, čísla)</li> <li>•poznávání sebe sama, rozvoj pozitivních citům ve vztahu k sobě</li> <li>•získání schopnosti záměrně řídit svoje chování a ovlivňovat vlastní situaci</li> </ul>	<ul style="list-style-type: none"> <li>•vyjadřovat samostatně a smysluplně své pocity, úsudky a mínění ve vhodně zformulovaných větech</li> <li>•domluvit se slovy i gesty, improvizovat</li> <li>•artikulační, řečové, sluchové a rytmické hry a cvičení, hry se slovy, slovní hádanky, vokální činnosti, asociální cvičení</li> <li>•řešení myšlenkových i praktických problémů, hledání různých možností a variant</li> <li>•námětové hry a manipulativní činnosti, zaměřené na třídění, porovnávání a uspořádání prvků</li> <li>•činnosti zaměřené na poznávání jednoduchých obrazně znakových systémů – písmena, číslice, značky, symboly, obrázky</li> <li>•výlety a vycházky do okolí MŠ, poznávání přírodního a společenského prostředí</li> <li>•Spontánní hra – příležitosti k pohodě, humoru a spokojenosti</li> <li>•příležitosti, činnosti a hry, umožňující samostatné vystupování, vyjadřování, obhajování</li> </ul>	<ul style="list-style-type: none"> <li>•správně vyslovovat, ovládat dech, tempo i intonaci řeči</li> <li>•připravuje se na život v mnohojazyčné společnosti</li> <li>•vsímat si, co je nového, chybějícího, změněného</li> <li>•naučit se nazpaměť krátké texty, záměrně si zapamatovat a vybavit</li> <li>•záměrně se soustředit, udržet pozornost</li> <li>•prožívat radost ze zvládnutého a poznaného</li> <li>•podílet se na organizaci a činnosti</li> <li>•uvědomovat si svoje možnosti a limity</li> <li>•učit se hodnotit svoje osobní pokroky – sebehodnocení</li> <li>•soustředit se dokončení své práce</li> <li>•těšit se z hezkých přírodních zážitků, přírodních a kulturních krás i setkávání s uměním</li> </ul>
<i>Jazyk a řeč:</i>			
Výslovnost,			
gramatická správnost řeči,			
dorozumívání			
<i>Poznávací schopnosti a funkce, představivost, fantazie, myšlení:</i>			
Vnímání			
Pozornost, paměť			
Tvořivost, fantazie			
Rozlišování obrazných symbolů			
Časoprostorová orientace			
Základní předmatematické představy			
Řešení problémů			
<i>Sebepečení, city, vůle:</i>			
Sebevědomí, sebeuplatnění			
Sebeovládání, přízpusobivost			
Sebepečení, city, vůle			
			<p><u>Sociální a personální kompetence:</u></p> <ul style="list-style-type: none"> <li>•je schopné respektovat druhé, vyjednávat přijímat a uzavírat kompromisy</li> <li>•dětským způsobem projevuje citlivost, ohleduplnost k druhým, rozpozná nevhodné chování</li> <li>•vnímá nespravedlnost, ubližování, agresivitu a lhostejnost</li> <li>•je schopno chápat, že lidé se různí a umí být tolerantní k odlišnostem a jedinečným</li> <li>•dovede se bránit projevům násilí jiného dítěte, ponižování a ubližování</li> </ul> <p><u>Činnostní a občanské kompetence:</u></p> <ul style="list-style-type: none"> <li>•dokáže rozpoznat a využívat vlastní silné stránky, poznávat svoje slabé stránky</li> <li>•váží si práce i úsilí druhých</li> <li>•má základní dětskou představu o tom, co je v souladu se základními lidskými normami a normami, i co je s nimi v rozporu, a snaží se podle toho chovat</li> </ul>

		<p>vlastních názorů, rozhodování a sebehodnocení</p> <ul style="list-style-type: none"> <li>•příležitosti a hry pro rozvoj vůle, vytrvalosti a sebeovládání činnosti zaměřené k poznávání různých lidských vlastností, záměrné pozorování, v čem jsou si lidé podobní a v čem se lidé mezi sebou liší</li> <li>•činnosti vedoucí dítě k identifikaci sebe sama a k odlišení od ostatních</li> <li>•plnění úkolů s viditelným cílem a výsledkem, v nichž může být dítě úspěšné</li> <li>•činnosti umožňující samostatné vystupování, vyjadřování, obhajování vlastních názor</li> </ul>	<ul style="list-style-type: none"> <li>•uvědomuje svá práva i práva druhých učí se je hájit a respektovat chápe, že všichni mají svou hodnotu</li> </ul>
<b><u>Dítě a ten druhý</u></b>	<ul style="list-style-type: none"> <li>•ochrana osobního soukromí a bezpečí ve vztahu k druhým dětem i dospělým</li> <li>•rozvoj kooperativních dovedností</li> </ul>	<ul style="list-style-type: none"> <li>•kooperativní činnosti ve dvojicích, ve skupinkách</li> <li>•společná setkávání, povídání, sdílení a aktivní naslouchání druhému</li> <li>•aktivity podporující sbližování dětí</li> <li>•aktivity podporující uvědomování si vztahů mezi lidmi – kamarádství, přátelství, vztahy mezi oběma pohlavími, úcta ke stáří a hry a činnosti, které vedou k ohleduplnosti k druhému pomoci vyřešit vzájemný spor</li> <li>•hry a situace, kde se dítě učí chránit soukromí a bezpečí své i druhých</li> </ul>	<ul style="list-style-type: none"> <li>•chápat, že lidé i děti mají stejnou hodnotu, přestože je každý jiný, že osobní i osobnostní odlišnosti jsou přirozené</li> <li>•spolupracovat s ostatními</li> </ul>
<i>Komunikace, spolupráce při činnostech</i>			
<i>Sociabilita</i>			
<b><u>Dítě a společnost</u></b>	<ul style="list-style-type: none"> <li>•vytvoření povědomí o mezilidských morálních hodnotách</li> <li>•rozvoj estetického a společenského vkusu</li> <li>•spolupracovat, spolupodílet se ve společenství ostatních</li> </ul>	<ul style="list-style-type: none"> <li>•vymezení jasných a smysluplných pravidel chování ve třídě</li> <li>•různorodé společné hry a skupinové aktivity – námětové hry, dramatizace, konstruktivní a výtvarné</li> </ul>	<ul style="list-style-type: none"> <li>•učit se odmítat společensky nežádoucí chování</li> <li>•aktivně zvládat požadavky plynoucí z prostředí školy</li> <li>•vyjadřovat se prostřednictvím</li> </ul>
<i>Společenská pravidla a návyky</i>			

Zařazení do společnosti

projekty- umožňující dětem spolupodílet se na jejich průběhu i výsledcích

aktivních tvořivých činností

Kultura, umění

- přípravy a realizace společných zábav a slavností, oslavy výročí, slavnosti v rámci zvyků a tradic, sportovní akce, kulturní programy a pod.

- tvůrčí činnosti slovesné, dramatické, výtvarné, hudební, hudebně pohybové, podněcující tvořivost a nápaditost dítěte, estetické vnímání i vyjadřování, třibení vkusu

- setkávání se s literárním, dramatickým, výtvarným a hudebním uměním mimo mateřskou školu, návštěvy různých kulturních a uměleckých míst a akcí, zajímavých pro předškolní dítě

- aktivity přibližující dítěti pravidla vzájemného styku – zdvořilost, ohleduplnost, tolerance, spolupráce a mravní hodnoty (dobro, zlo, spravedlnost, pravda, upřímnost, otevřenost, apod. v jednání lidí)

- estetické a tvůrčí aktivity výtvarné, hudební, dramatické

**Dítě a svět**

- poznávání jiných kultur
- vytvoření povědomí o vlastní sounáležitosti se světem, s živou a neživou přírodou, lidmi, společenství, planetou Zemí

- aktivity zaměřené k získávání praktické orientace v okolí mateřské školy

- poučení a praktické situace o možných nebezpečných situacích – doprava, kontakt se zvířaty, cizími lidmi

- vnímat, že svět má svůj řád je rozmanitý a pozoruhodný

- porozumět že změny jsou přirozené a samozřejmé

Poznatky

Adaptabilita ke změnám

Vztah k životnímu prostředí

- přirozené i zprostředkované poznávání přírodního okolí, sledování rozmanitostí a změn v přírodě – příroda živá a neživá, přírodní jevy a děje, rostliny a

živočichové, krajina a její  
ráz, podnebí, počasí,  
ovzduší, roční období

• hry a aktivity na téma  
dopravy, cvičení  
bezpečného chování v  
dopravních situacích,  
kterých se dítě běžně  
účastní, praktický nácvik  
bezpečného chování v  
některých dalších  
situacích, které mohou  
nastat

• ekologicky motivované  
herní aktivity - činnosti  
přispívající k péči o  
životní prostředí a okolní  
krajinu

## 7. Evaluační systém a pedagogická diagnostika

Průběžným sledováním a pozorováním dítěte s průběžným hodnocením jeho individuálních pokroků, kterých děti ve vzdělávání dosahují a jejich okamžitou zpětnou vazbou dáváme dětem prostor pro jejich součinnost v procesu realizace formativního vzdělávání. Slova naplňujeme obsahem v průběhu celého dne.

### *Prostředky evaluace:*

- Soustavné průběžné orientační pozorování
- Záměrné pozorování (hospitace, orientační vstupy...)
- Příležitostné i pravidelné rozhovory, pravidelné konzultace (s učiteli, mezi učiteli, s rodiči, s dětmi...)
- Diskuse na pedagogické radě
- Zápisy do třídních knih
- Fotografie, videozáznamy
- Pedagogická diagnostika dětí

- Pedagogická portfolia dětí (kresebný projev, výtvarné práce, výrobky, záznamy grafomotorických cviků, pracovní listy)
- Záznamy o dětech (děti se SVP, IV, děti s OŠD, PLPP)
- Záznamy v týdenních plánech (hodnocení, změny, postřehy...)
- Dotazníky, ankety pro učitele, rodiče

### ***Postup při provádění evaluace:***

Důležité je zachování tří postupných, stále se opakujících kroků:

1. naučit si uvědomovat si přednosti a nedostatky (co se nám daří, nedaří, co nám vadí)
2. konkrétně nedostatky, chyby pojmenovat, pojmenovat příčiny, proč tomu tak je
3. zvolit nové účinnější postupy

### **Evaluace ŠVP a TPV:**

<b>Předmět evaluace</b>	<b>Forma</b>	<b>Jak často</b>	<b>Zodpovědnost</b>
Vstupní diagnostika dítěte	Písemně	k 1. 10.	obě učitelky na tř.
Diagnostika třídy	Písemně	k 1. 10.	obě učitelky na tř.
Hodnocení témat po jejich ukončení	Písemně	1x týdně	obě učitelky na tř.
Konzultace s kolegyní na třídě	Ústně	denně	obě učitelky na tř.
Konzultace s dětmi v RK, s rodiči	Ústně	průběžně	obě učitelky na tř.
Vyhodnocování tematických celků	Ústně	průběžně	obě učitelky na tř.
Hodnocení vývoje a pokroku dětí	Písemně	3x ročně	obě učitelky na tř.

Spolupráce s rodiči, veřejností	Dotazník	dle potřeby	ved. učitelka
	Ústně	průběžně	všechny učitelky
Pololetní evaluace	Písemně	2x ročně	obě učitelky na tř.
Hodnocení hospitační činnosti	ústně, písemně	průběžně	ved. učitelka
Vyhodnocení návaznosti TVP-ŠVP-RVP	ústně – porada	k 31. 1. a 30. 6.	vedoucí učitelka
Evaluace spolupráce ped. a nepedagogických zaměstnanců	ústně – porada	průběžně	vedoucí učitelka
Evaluace integrovaných bloků	písemně	čtvrtletně	obě učitelky na třídě
Autoevaluace zaměstnanců MŠ	Dotazník	k 30. 6.	vedoucí učitelka

#### **Podmínky ke vzdělávání:**

<b>Předmět evaluace</b>	<b>Forma</b>	<b>Jak často</b>	<b>Zodpovídá</b>
Vnitřní podmínky školy (materiální, personální, ekonomické a psychosociální)	Písemně	1x ročně	všechny učitelky
	Dotazník	k 30. 6.	vedoucí učitelka
Potřeba dalšího vzdělávání ped. pracovníků	Ústně	k 30. 6.	všechny učitelky
Kontrolní a hospitační činnost	písemně i ústně	průběžně	vedoucí učitelka



## ***Pedagogická diagnostika***

Pedagogická diagnostika slouží k informaci o sledování pokroku dítěte. Je to jeden z nástrojů učitele pro posuzování výsledků vzdělávání.

Pro toto zjištění používáme kromě průběžného ústního hodnocení i upravený záznamový systém pedagogické diagnostiky (podle J. Bednářové, V. Šmardové „Diagnostika dětí v předškolním věku“)

## **8. Přílohy**

Mateřská kola vede další školní i třídní dokumentaci, která slouží k zajištění bezproblémového chodu MŠ a naplňování kvalitního programu školy. Dokumentace slouží především pedagogům MŠ a kontrolním orgánům. S dokumentací vztahující se k dětem a zákonným zástupcům jsou výše jmenovaní pravidelně seznamováni na třídních schůzkách, na informačních nástěnkách a na webových stránkách školy. Jedná se o tuto dokumentaci:

- Školní řád
- Provozní řády
- Minimální preventivní program
- Plán školních akcí
- Konkretizované očekávané výstupy RVP PV- č. j. MŠMT – 9482/2012-22

Další dokumentace slouží pouze pro potřeby MŠ, státní správy a kontrolních orgánů.

Tento školní vzdělávací program byl vypracován v souladu s Rámcovým vzdělávacím programem pro předškolní vzdělávání.

Zpracovala: Mgr. Anna Jarmoliková, dne 1. 9. 2021

Projednáno na pedagogické radě: 21. 9. 2021

Aktualizace projednána na pedagogické radě: 30. 8. 2024